



wycliffe
bijbelvertalers

Volop in *beweging*

JAARVERSLAG 2022

**En zij zongen een nieuw lied en zeiden:
U bent het waard om de boekrol te nemen
en zijn zegels te openen, want U bent geslacht
en hebt ons voor God gekocht met Uw bloed,
uit elke stam, taal, volk en natie.**

OPENBARING 5:9 (HSV)

*Iedereen de Bijbel
in de taal van z'n hart!*

Uitgave

Wycliffe Bijbelvertalers Nederland
Postbus 150
3970 AD Driebergen
Gepubliceerd: juni 2023
wycliffe.nl/jaarverslag

Redactie

Marleen van der Hoeven, Paulus-Jan Kieviet, Meindert Kramer, Marinus Lamper, Annelies Loonstra

Vormgeving

Meindert Kramer

Fotografie

Jagannath Banerjee, Lisa van den Berg, Marc Ewell, Taylor Flowe, Durk Meijer, Prosper Nongnide, Heather Pubols, Bernhard Vreugdenhil

	Voorwoord	5
	2022 in cijfers	6
1	Visie, missie en strategie	9
	VERHAAL David Taki Wandayangu, DR Congo	12
2	Programma's in het buitenland	15
	VERHAAL Jagannath Banerjee, India	18
3	Het werk in Nederland	21
	VERHAAL Faith, Kameroen	24
4	Bestuur en organisatie	27
	VERHAAL Prosper Nongnide, Benin	34
5	Prioriteiten voor 2023	37
	VERHAAL Durk Meijer, internationaal veldmedewerker	40
6	Kansen en risico's	43
	Bijlage 1: Partners	46
	Bijlage 2: Veldmedewerkers	48
	Bijlage 3: Theory of Change	50
7	Jaarrekening	52
	Accountantsverklaring	75
	Begroting 2023	79

Volop in beweging

edereen de Bijbel in de taal van z'n hart! Dat is al jaren het verlangen van Wycliffe Bijbelvertalers Nederland. In die paar woorden ligt veel besloten. Onder meer al het werk dat dagelijks wordt verzet om Gods Woord beschikbaar te maken voor iedereen. Daarnaast spreekt er een zekere verwachting uit dat dit doel daadwerkelijk bereikbaar is.

Terugkijkend op 2022 staan we versteld van de vele ontwikkelingen binnen het wereldwijde Bijbelvertaalwerk. Het vertaalwerk is de afgelopen jaren in een stroomversnelling geraakt (zie pagina 5). Niet alleen het wereldwijde Bijbelvertaalwerk ontwikkelt zich razendsnel, ook Wycliffe Bijbelvertalers Nederland is volop in beweging. In 2022 vond een veelomvattende transitie plaats van vereniging naar stichting. Met dankbaarheid kijken we terug op dit proces dat in overleg met de betrokkenen zorgvuldig is doorlopen.

Daarnaast zijn we erg enthousiast over de nieuwe projecten waar we het afgelopen jaar bij betrokken zijn geraakt. Zo zijn er in 2022 maar liefst negen nieuwe vertaalprogramma's gestart. Daarmee lopen we op schema om ons ambitieuze streven Project20/25 te realiseren dat we tijdens het vijftigjarig jubileum in 2020 hebben gelanceerd (zie pagina 10). Inmiddels staat de teller op dertig nieuwe vertaalprojecten in drie jaar tijd.

Natuurlijk gaat het niet om de cijfers, maar om de uitwerking van alle activiteiten. Daarom hebben we ook een aantal verhalen opgenomen in dit jaarverslag. Die laten iets zien van de enorme impact van het Bijbelvertaalwerk. Ondanks soms zware omstandigheden wordt het werk doorgezet en veranderen levens dankzij het Evangelie. Kortom, het Bijbelvertaalwerk is volop in beweging. Dat stemt ons dankbaar én hoopvol. We zien met verlangen uit naar het moment dat alle mensen toegang hebben tot de Bijbel in hun eigen taal. Daar werken we hard aan, totdat Hij komt! Uiteindelijk zal werkelijkheid worden wat in het boek Openbaring geschreven staat:

‘En zij zongen een nieuw lied en zeiden: U bent het waard om de boekrol te nemen en zijn zegels te openen, want U bent geslacht en hebt ons voor God gekocht met Uw bloed, uit elke stam, taal, volk en natie.’ **OPENBARING 5:9 (HSV)**

Tot die tijd werken we met hart en ziel – samen met talloze lokale kerken en organisaties – om Gods Woord wereldwijd te verspreiden, zodat mensen het verlossende werk van Jezus Christus leren kennen.

In Hem verbonden,

Henk Bezemer

Voorzitter raad van toezicht
(voorheen voorzitter bestuur)

2022 in cijfers

DE NOOD IS GROOT

1.450.000.000 mensen hebben geen toegang tot een volledige Bijbel in hun eigen taal.

INKOMSTEN • De volledige jaarrekening is in te zien vanaf pag. 52

€ 8.116.576 mochten we met dankbaarheid ontvangen in het afgelopen jaar. Daarvan is in totaal **€ 7.340.840** besteed aan onze doelstelling.

STATISTIEKEN BIJBELVERTAALWERK

De wereld kent 7.388 talen, inclusief 386 gebarentalen. 1.680 talen hebben nog geen actief Bijbelvertaalprogramma.

PROJECTBESTEDINGEN • Meer over onze programma's en projecten op pag. 17

€ 3.503.649 is er in 2022 besteed aan projecten van Wycliffe Bijbelvertalers wereldwijd.



724

talen met een volledige Bijbel in hun eigen taal



1.617

talen met een Nieuwe Testament in hun eigen taal



1.248

talen met Bijbelgedeelte(s) in hun eigen taal



964

talen met een actief Bijbelvertaalprogramma



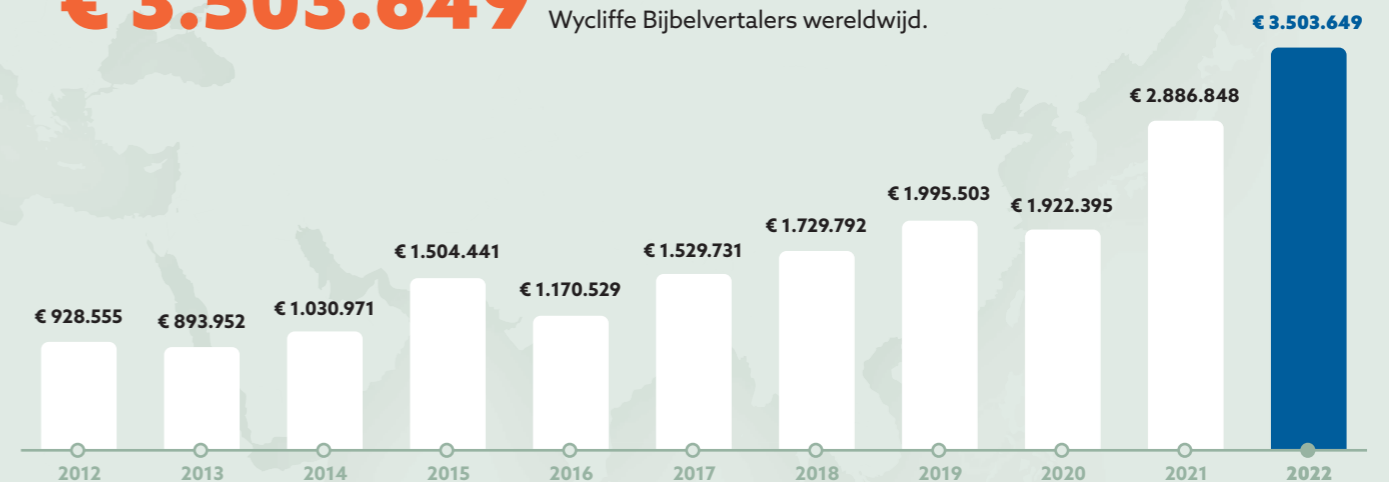
1.155

talen waar geen Bijbelvertaling nodig blijkt

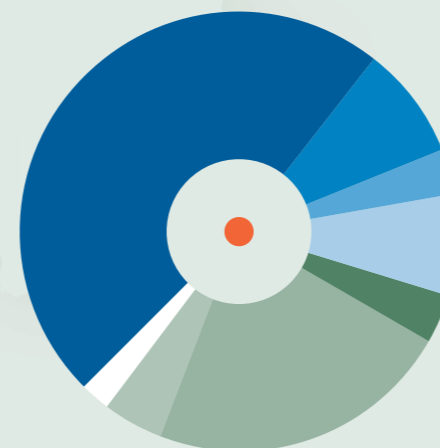


1.680

talen zonder actief Bijbelvertaalprogramma



HOE ZIJN DE PROJECTBESTEDINGEN VERDEELD?



9 nieuwe vertaalprojecten gestart in 2022

In 2020 zijn we het ambitieuze **Project 20/25** gestart. Met de negen nieuwe projecten uit 2022 staat de teller nu op 30 nieuwe vertaalprojecten in de afgelopen drie jaar. Daarmee lopen we op schema om in vijf jaar tijd in 50 talen nieuwe vertaalprojecten te starten.

• [Lees meer over Project 20/25 op pag. 12](#)

NIEUW IN 2022

7

In 2022 werd er in 7 talen een geheel vertaalde **Bijbel gepubliceerd**.

212

Er zijn dit jaar 212 **nieuwe vertaalprogramma's** gestart.

964

Er wordt nu in 964 talen gewerkt aan een **Bijbelvertaalprogramma**.



1 Visie, missie en strategie

Wycliffe Bijbelvertalers vindt het buitengewoon belangrijk dat ieder mens de Bijbel in zijn of haar eigen taal kan lezen of horen. Daarom blijven we volop in beweging en zetten we ons dagelijks in voor het wereldwijde Bijbelvertaalwerk. Als Gods Woord vertaald wordt in de eigen taal, de taal van het hart, worden mensen geraakt. Gods Woord verandert mensen, gezinnen, gemeenschappen en maatschappijen. Dat gunnen we iedereen!

Het beschikbaar stellen van de Bijbel in de taal van het hart is de kern van ons werk. Vaak werken we voor minderheidstalen, waarvan sommige nog niet op schrift zijn gesteld. Voor het vertalen van de Bijbel zijn taalonderzoek, alfabetisering, training in Bijbelgebruik, capaciteitsopbouw van lokale partnerorganisaties en allerlei vormen van ondersteunend werk onmisbaar. We motiveren christenen in Nederland om bij dit werk betrokken te zijn door te bidden, te geven en te gaan.

1.1 MISSIE

Ons doel is dat ieder mens op deze wereld toegang krijgt tot de Bijbel, Gods Woord, in zijn eigen taal. Wycliffe Bijbelvertalers draagt hiermee bij aan de invulling van de zendingsofdracht, onder meer uit Mattheüs 28:19, om alle volken tot discipelen van Jezus Christus te maken.

1.2 VISIE

De visie van Wycliffe Bijbelvertalers is dat wereldwijd harten en levens vernieuwd worden door de Bijbel, het Woord van God, in de eigen taal, opdat Zijn Koninkrijk gestalte krijgt.

1.3 WAARDEN

Als medewerkers van Wycliffe Bijbelvertalers Nederland leven en werken we als volgelingen van Jezus Christus vanuit de volgende waarden:

VERTROUWEN OP GOD

Hoopvol leven in afhankelijkheid van Hem, het is Gods werk.

TOEWIJDING

Dienstbaarheid aan God en medemens, God werkt door ons heen.

DOELGERICHT

Zinvol, duurzaam en effectief werken.

VREUGDE

Plezier in werk en leven.

SAMENWERKEN

Op basis van wederzijds respect, dienstbaarheid en liefde.

INTEGRITEIT

Een levenshouding van openheid, betrouwbaarheid, duidelijkheid en eerlijkheid.

KWALITEIT

Ontwikkeling/verbetering, evaluatie en deskundigheid.

1.4 VISION 2025

Internationale doelstelling

In 1999 is op een internationale conferentie van Wycliffe Bible Translators International (de voorloper van Wycliffe Global Alliance) en van partnerorganisatie SIL een lange-termijnvisie geformuleerd. Die is gepresenteerd als 'Vision 2025' en is als internationale doelstelling aangenomen.

Vision 2025 werd ontwikkeld naar aanleiding van de constatering dat het met de toenmalige wijze van werken en het daarbij behorende tempo nog tot het jaar 2150 zou duren voordat er in elke taal waarin dat nodig is een Bijbelvertaalproject is gestart. Vision 2025 heeft gezorgd voor een sterke versnelling van het Bijbelvertaalwerk. De volledige tekst van Vision 2025 luidt als volgt:

'Gemotiveerd door de dringende noodzaak dat alle volken toegang hebben tot het Woord van God in een taal die tot hun hart spreekt, onderstrepen we onze historische waarden en ons vertrouwen in God om het onmogelijke te bereiken. We omarmen de visie dat er tegen het jaar 2025 een Bijbelvertaalproject is voor elke taalgroep die het nodig heeft. We erkennen dat dit niet kan worden bereikt door simpelweg harder te werken of meer te doen dan wat we nu doen. Het vereist dat we ingrijpende veranderingen doorvoeren in onze houding en manier van werken. Het is ons verlangen om capaciteit op te bouwen voor duurzame Bijbelvertaalprogramma's en activiteiten op het gebied van Bijbelgebruik. Daarom dringen we er bij elke Wycliffe Bijbelvertalers-organisatie op aan om prioriteit te geven aan het versterken van de huidige partnerschappen, het vormen van aanvullende strategische partnerschappen en het samen ontwikkelen van creatieve benaderingen die geschikt zijn voor verschillende contexten. We committeren ons eraan om te bidden voor de vervulling van deze visie, om Gods leiding te zoeken en Hem te gehoorzamen in welke nieuwe richtingen Hij ook mag leiden.'

(Internationale conferentie van Wycliffe Bible Translators International en SIL International te Waxhaw, Verenigde Staten, 1999)

1.5 PROJECT20/25

Doelstelling Wycliffe Bijbelvertalers Nederland

Zo'n 1,5 miljard mensen hebben nog geen volledige Bijbel in hun eigen taal. Om die reden zijn we in 2020 gestart met een ambitieus initiatief. Tussen 2020 en 2025 willen we starten met vijftig nieuwe Bijbelvertalingen, waarvan een groot deel in moeilijk bereikbare of zelfs gesloten landen. Hier werken we samen aan met onze collega- en partnerorganisaties in de betreffende gebieden. Het project is een grote uitdaging die we in afhankelijkheid van God zijn aangegaan. De komende jaren werken we hard om deze doelstelling van vijftig nieuwe vertaalprojecten te halen.

Met steun van onze donateurs zijn we in 2022 gestart met **negen nieuwe projecten**, waarvan zes in DR Congo, een in Myanmar, een in Tsjaad en een in Ethiopië. Met dankbaarheid kunnen we melden dat we in de afgelopen drie jaar bij dertig nieuwe vertaalprojecten betrokken zijn geraakt.

1.6 DOELSTELLINGEN EN STRATEGIE

Het belangrijkste doel dat wij nastreven is dat alle mensen toegang krijgen tot Gods Woord in de eigen taal. Ons standpunt is dat het geestelijk welzijn van mensen minstens zoveel prioriteit heeft als het lichamelijke en materiële welzijn. Wij geloven dat het Bijbelvertaalwerk op alle terreinen van het leven een positieve invloed heeft, omdat de Bijbelse boodschap gericht is op het welzijn van mensen. De activiteiten die met het Bijbelvertalen gepaard gaan (taalontwikkeling en alfabetisering) bevorderen dit eveneens.

Wij geloven dat Bijbelvertaalwerk en taalontwikkeling fundamenteel zijn voor zendings- en ontwikkelingswerk. In ons werk zien wij twee lijnen lopen:

- 1 De lijn van taalkundig onderzoek, via Bijbelvertaalwerk, naar zending.** Zonder het Woord van God in de eigen taal is zendingswerk moeilijker.
- 2 De lijn van taalkundig onderzoek, via alfabetisering in de moedertaal, naar ontwikkelingswerk.** Ontwikkelingswerk dat voorbijgaat aan het belang van mondelinge en schriftelijke communicatie in de moedertaal is minder doeltreffend.

1.7 ACTIVITEITEN

Wycliffe Bijbelvertalers werft fondsen, gebed en mensen voor vertaal- en alfabetiseringsprogramma's in ruim twintig programmalanden en verzorgt de ondersteuning hiervan. We voeren zelf geen programma's uit. Onze taken bestaan uit drie onderdelen:

- 1 Internationale samenwerking;** we zien onze rol als katalysator voor vernieuwing binnen de wereldwijde Bijbelvertaalbeweging.
- 2 Programmatische benadering;** we dragen zorg voor een geïntegreerde aanpak van fondsen, mensen en capaciteitsversterking, afgestemd op de strategie van de partnerorganisaties.
- 3 Communicatie en fondsenwerving;** we kunnen het werk doen door onze enthousiaste achterban die meebidde, uitgezonden wordt en financieel bijdraagt.

We kunnen niet zonder gebed, dit is essentieel voor het Bijbelvertaalwerk. We geven vorm aan gebed door:

- Dagelijks met het kantoorteam voor partnerorganisaties, veldmedewerkers en programma's te bidden.
- Onze vergaderingen en ontmoetingen te beginnen of eindigen met gebed.
- Christenen in Nederland te motiveren om te bidden voor onze organisatie, de veldmedewerkers en de bevolkingsgroepen waarmee we werken. We doen dit door het uitgeven van een maandelijkse gebedskalender en door het delen van gebedsoproepen via onze socialmediakanalen.

1.8 IMPACT: METEN EN VERBETEREN

We vinden het belangrijk dat ons werk verschil maakt. We geloven dat God door de Bijbel tot iedereen spreekt en zo mens en maatschappij zichtbaar kan veranderen. Daarom hopen we dat gemeenschappen zoals dorpen, steden en kerken in positieve zin veranderen doordat mensen toegang krijgen tot de Bijbel in hun eigen taal.

We hechten er grote waarde aan dat de impact van de programma's en onze bijdrage daaraan meetbaar is. Daarom monitoren en evalueren onze programmamedewerkers, in samenwerking met onze veldmedewerkers en collega's van partnerorganisaties in het veld, de programma's. We meten inhoudelijke en financiële resultaten. Op basis van die informatie kunnen we waar nodig de strategie en uitvoering bijsturen.





'Gods Woord moet generaties meegaan!'

Het is stoffig en de zon schijnt fel. Her en der verspreid staan wat huizen met muren van klei en daken van takken en gedroogde bladeren. Metershoge palmbomen steken boven de huizen uit. Er spelen kinderen op een open plek tussen de huizen. We zijn bij de Dhongo in het dorp Lanza in DR Congo. "Er is hier een diep verlangen naar Gods Woord."

// **D**e Dhongo verlangen er enorm naar om zelf Gods Woord te kunnen lezen." Enthousiast vertelt Bijbelvertaler David Taki Wandayangu (50) over het Bijbelvertaalwerk voor de Dhongo. Hij woont al heel lang in dit rustige, afgelegen gebied in DR Congo. Iedereen kent hem en noemt hem vriendschappelijk Pastor Taki. "We zijn nu in Lanza, maar de Dhongo wonen verspreid over 33 dorpen. Het is belangrijk dat iedereen in die dorpen Gods Woord in het Dhongo hoort, omdat ze zo Jezus kunnen leren kennen",

vertelt Taki. "Daarom werken we hard aan een Bijbelvertaling in het Dhongo."

FEEST

Het vertaalteam bestaat uit vier personen. Elke ochtend komen ze van acht tot twaalf uur bij elkaar om te werken aan de vertaling van de Bijbel. Taki: "We gebruiken Hebreeuws, Grieks en de landtaal Frans om de Bijbel in onze eigen taal te vertalen. We zijn zó dankbaar, want sinds dit jaar hebben we internet. Dat maakt het Bijbelvertaalwerk veel makkelijker. Het eerste Bijbelboek dat

we hebben vertaald, is het Lukasevangelie. Het hoeft alleen nog maar gedrukt te worden. Ik vind het mooi om te merken dat de mensen hier reikhalzend naar uitkijken. Je proeft het verlangen. Het is zo bijzonder dat we straks het Woord van God in onze eigen taal in handen hebben. Het voelt alsof God dan nog meer in ons midden is en dat Hij tot iedereen kan spreken door Zijn Woord. Reken maar dat het een groot feest wordt als de gedrukte versie aankomt in ons dorp. God zal geëerd worden!"

GENERATIES

Aan alles is te merken dat dit werk veel voor Pastor Taki en het Bijbelvertaalteam betekent. "Bezig zijn met de Bijbel geeft mij kracht. Met name de verhalen over Jozef en Daniël spreken mij aan. Hun geloof is zo sterk! Ik kijk ernaar uit dat alle Dhongo-mensen deze en meer Bijbelverhalen kunnen lezen in hun eigen taal."



"Mijn hoop voor de Dhongo is dat ze door Gods Woord Jezus accepteren als hun Redder. Ik hoop ook dat de Bijbel hen inspireert en dichter bij God brengt. Het zou zo goed zijn als meer mensen het geloof in praktijk gaan brengen. Daarom gaan we enthousiast door. We willen nog veel meer Bijbelgedeelten vertalen en



Pastor Taki aan het woord
Scan de QR-code en bekijk de video waarin Taki zijn verhaal deelt. • wycliffe.nl/taki

delen in de dorpen. Het moet een erg goede Bijbelvertaling worden, want Gods Woord moet generaties meegaan. Jezus geeft aan in Zijn Woord: 'Laat de kinderen tot Mij komen.' Ik wil niets liever dan dat de Dhongo-kinderen Hem leren kennen."

'Als iedereen in ons gebied kan lezen en schrijven, wordt de Bijbel niet alleen beter begrepen, maar ook meer gebruikt. Niet alleen door deze generatie, maar ook door volgende generaties'

LEES- EN SCHRIJFONDERWIJS

Taki vervolgt: "Het is een erg groot project. We werken nu aan de vertaling van Mattheüs, maar ondertussen hebben we nog een andere grote uitdaging. Er zijn namelijk wel veel mensen die Dhongo spreken, maar zij kunnen de taal niet lezen of schrijven. Daarom trekken we er regelmatig met een motor en met een boot op uit om de Dhongo-dorpen te bezoeken."

Pastor Taki biedt, samen met anderen, lees- en schrijfonderwijs aan in de Dhongo-dorpen. Er zijn klassen voor mannen, vrouwen en kinderen. Het onderwijs is een belangrijk onderdeel van het project, omdat mensen hierdoor zelf de Bijbel kunnen gaan lezen. Het gevolg? Harten worden geraakt en levens veranderen. Het is veel werk, maar Taki en zijn team geloven in deze aanpak.

"Als iedereen in ons gebied kan lezen en schrijven, wordt de Bijbel niet alleen beter begrepen, maar ook meer gebruikt. Niet alleen door deze generatie, maar ook door volgende generaties. Dat is ons grote verlangen!" ◀



2 Programma's in het buitenland

Er gebeurt veel in de wereldwijde vertaalbeweging. Binnen de buitenlandse programma's van Wycliffe Bijbelvertalers Nederland wordt met vertalers, taalkundigen, vertaalcomités, kerken en vele anderen volop gewerkt aan ruim 75 vertaalprojecten. We zijn in ruim twintig landen betrokken bij zo'n 125 talen. Daarbij zijn we met name gefocust op een tiental landen waar we strategisch betrokken willen zijn. Het gaat om vier landen in Franstalig Afrika, een aantal landen in gesloten gebieden (vooral in Azië), Tanzania en Papoea-Nieuw-Guinea. In dit jaarverslag zijn her en der verhalen te lezen die onze programma's in de verschillende landen typeren.

2.1 THEORY OF CHANGE

Wycliffe Bijbelvertalers gelooft dat toegang tot het Woord van God in de eigen taal leidt tot veranderde levens, harten en gemeenschappen. In de 'Theory of Change' lichten we toe waarom het belangrijk is dat mensen toegang hebben tot het Evangelie in de 'taal van hun hart'. Dat is de taal waarin zij de Boodschap het best begrijpen. We beschrijven wat de context is waarin Wycliffe Bijbelvertalers Nederland en haar partnerorganisaties hun werk doen, wat de droom van onze organisatie is, wat ervoor nodig is om die te bereiken en welke aannames ten grondslag liggen aan onze overtuigingen en werkwijze. De Theory of Change is een uitgebreide beschrijving en illustratie van hoe wij denken dat verandering tot stand komt en waarom wij doen wat wij doen. De Theory of Change is te vinden in bijlage 3.

Wij geloven dat het God zelf is die verandering brengt in de wereld, en dat wij daar actief aan mee mogen werken in Zijn voetspoor. De verandering die God wil is dat mensen ten volle leven, tot eer van Hem. Als Wycliffe Bijbelvertalers mogen wij een klein onderdeel zijn van dit werk.

2.2 PARTNERS

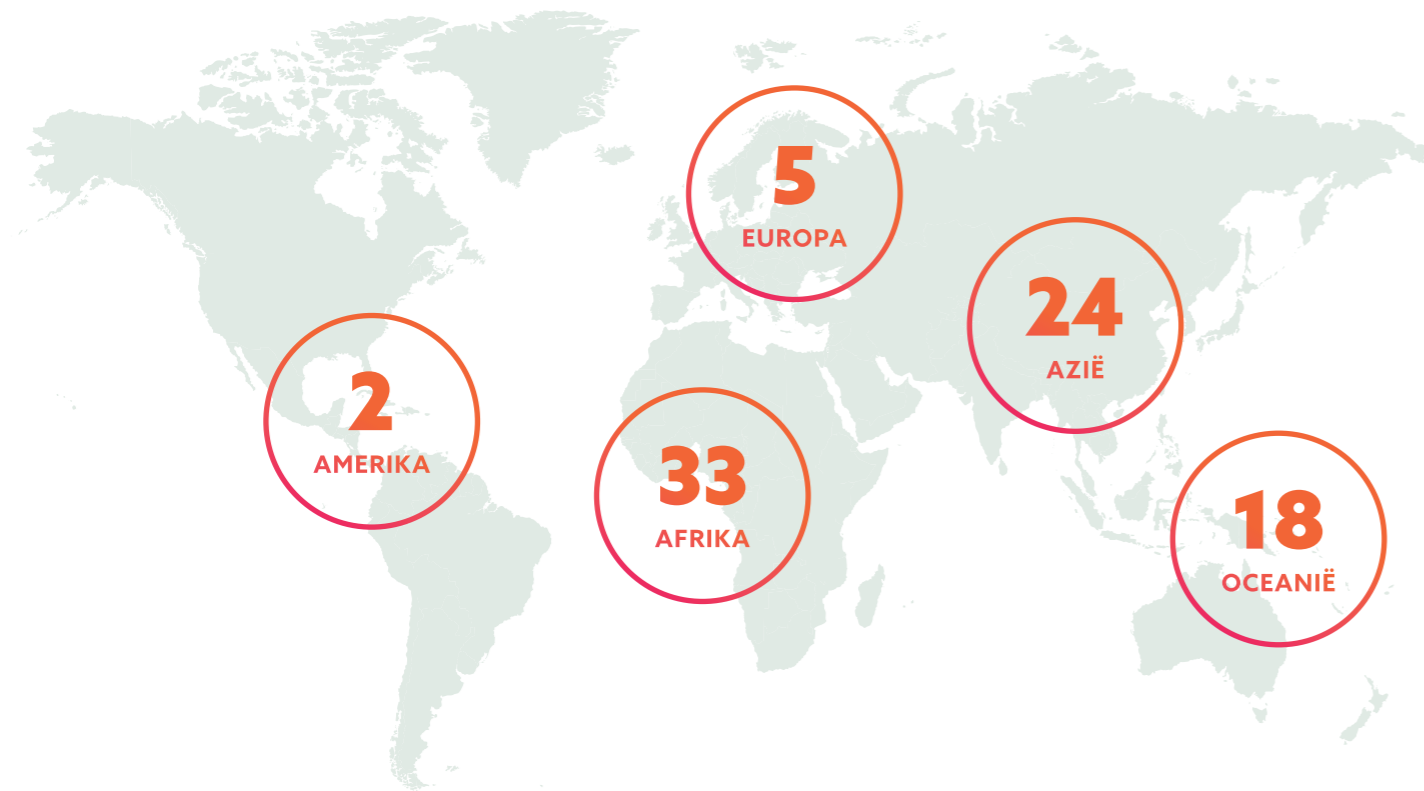
Bij het realiseren van onze doelstellingen werken we in meerdere programmalanden samen met onze partnerorganisaties. Dit zijn zowel partnerorganisaties in het buitenland als organisaties in Nederland die onze missie ondersteunen en hieraan willen bijdragen.

Wycliffe Bijbelvertalers Nederland is een van de vele internationale Wycliffe Bijbelvertalersorganisaties die gebed, mensen en fondsen werven voor het wereldwijde Bijbelvertaalwerk en het lees- en schrijfonderwijs. Dit werk wordt uitgevoerd in samenwerking met partners in de programmalanden. Naast onze partnerorganisatie SIL International zijn dat wereldwijd een aantal nationale Bijbelvertaal- en alfabetiseringsorganisaties. Deze partners werken gezamenlijk in ongeveer 2.850 taalprojecten in 157 landen.

In Nederland hebben we goede relaties en contacten met verschillende partners, kerkelijke zendingsorganisaties en kerken. Samen met hen maken wij bijvoorbeeld afspraken over gezamenlijke uitzendingen van veldmedewerkers. Dit houdt soms in dat deze partners zich (voor een bepaalde periode) garantstellen voor (een deel van) de financiële ondersteuning van een uit te zenden veldmedewerker. Voor organisaties met een samenwerkingsovereenkomst geldt dat er minimaal jaarlijks gerapporteerd wordt over het programma en/of de veldmedewerker. Een lijst met onze partners is te vinden in bijlage 1.

2.3 WAAR WONEN EN WERKEN DE VELDMEDEWERKERS?

In 2022 werkten er in totaal 99 Nederlandse veldmedewerkers voor Wycliffe Bijbelvertalers. Twee daarvan zijn 'Member in Training' en twee zijn in 2022 gepensioneerd of hadden geen assignment. Een lijst met onze veldmedewerkers is te vinden in bijlage 2. Hieronder een overzicht van de verspreiding van Nederlandse veldmedewerkers:



2.4 UITGELICHTE PROJECTEN

Een greep uit de afgeronde projecten in 2022:

- Mobilisatietraject voor 11 talen in Bomoko in DR Congo
- Vertaalwerk van Nieuwe Testamenten in drie talen in de Centraal Afrkaanse Republiek (CAR)
- Bijbelgebruik in het Mara cluster in Tanzania
- Publicatie van Jezus Messias stripboeken in de CAR en DR Congo

Een greep uit de projecten die we willen starten in 2023:

- Bijbelvertaalwerk in drie talen in het oosten van DR Congo
- Onderzoek naar Bijbelgebruik in Tanzania
- Traumahealing in Isiro, DR Congo (is al begonnen in 2022)
- Mobilisatie van kerkleiders in CAR
- Het starten van vertaalwerk in nieuwe talen in CAR
- Lees- en schrijfonderwijs in een nieuwe taalgroep in Kenia
- Bijdrage aan Oral Bible Storying in meerdere talen in Zuidoost-Azië

'Ik moest de pijn alleen dragen, want ik kende Jezus niet'

Zeven jaar was hij nog maar, toen hij voor het eerst met zijn vader ging bedelen in de trein. Zijn vader was blind en zijn moeder kreupel. In India ben je dan maar al te vaak kansloos. Dat jongetje van toen is nu 41 jaar en directeur van Kristalaya Mercy Mission (KMM), een belangrijke partner van Wycliffe Bijbelvertalers.

Ik herinner het me nog als de dag van gisteren", vertelt Jagannath Banerjee. "Om aan geld te komen, zong mijn vader liederen in de trein. Ik moest met hem mee om de passagiers om geld te vragen. Ik werd door hen geslagen en uitgescholden. Wat heb ik me afgewezen gevoeld... Toen ik acht jaar werd, mocht ik naar de basisschool van een christelijk weeshuis bij ons in de buurt. Daar was ik dankbaar voor, maar tegelijk opende het ook m'n ogen voor de armoede van ons gezin. Als schoolvriendjes buiten speelden, 'werkte' ik in de trein."

'Ik begon in Mattheüs en werd gegrepen door het leven van Jezus. Ook Hij had met afwijzing te maken'

Al jong neemt hij een aantal belangrijke beslissingen. "Ik wilde voorkomen dat mijn ouders altijd in armoede moesten blijven leven. Daarom studeerde ik hard en nam ik een baan aan als ober in een hotel. Het was niet ideaal, maar tot m'n zeventiende kon ik zo wat geld verdienen voor mijn ouders en mijn broertje." Dan wordt zijn vader ziek.

Jagannath moet stoppen met school. Het gezin wordt volledig afhankelijk van zijn inkomsten. In datzelfde jaar sterft zijn vader aan kanker. Niet veel later overlijdt zijn moeder. Jagannath: "Ik wilde niet meer leven en overwoog toen regelmatig zelfdoding. De pijn was te groot. Ik moest die alleen dragen, want ik kende Jezus nog niet. Ik had weliswaar op een christelijke basisschool gezeten, maar ik had geen persoonlijke relatie met Hem."

AFWIJZING

Jagannaths leven verandert volledig als iemand hem in de trein het Nieuwe Testament geeft. "Ik begon in Mattheüs en werd gegrepen door het leven van Jezus. Ook Hij had met afwijzing te maken. Ik herkende mij daarin." Jagannath beseft dan: "Ik heb liefde nodig! Ik moet op zoek gaan naar een gemeenschap om meer over Jezus te leren." In een kerk in



de buurt vindt hij zowel liefde als onderwijs. De voorganger stimuleert hem om naar een Bijbelschool te gaan, bijna 1.000 kilometer van huis. Het geloof van Jagannath groeit op de Bijbelschool en hij weet: ik wil mijn geloof delen in mijn thuisstaat West-Bengalen.

STERKE ROEPING

Tot 2007 werkt hij voor verschillende christelijke organisaties, meestal met evangelisatiemethoden uit Zuid-India en het Westen, maar die werken niet in West-Bengalen. Jagannath legt uit: "De mensen hier konden er niks mee. De materialen waren niet in de taal van hun hart en alles wat van buitenaf kwam, werd gewantrouwd. Ik ervoer een sterke roeping om het Evangelie in hun eigen taal te brengen. Dat bleek nog niet zo makkelijk, want een groot deel van de bevolking kan niet of nauwelijks lezen. In 2007 ben ik in geloof gestart met Kristalaya Mercy Mission (KMM). Kristalaya betekent 'Huis van Christus'. Van kerken moeten de mensen in West-Bengalen niets weten, maar met Christus hebben ze minder problemen."

"Mijn droom voor India?" Jagannath vertelt lachend: "Als God mij kan veranderen, dan kan Hij iedereen veranderen. Wat India nodig heeft, is eenheid. In de kerk zijn mensen gelijkwaardig, ongeacht hun kaste. Daarom bid ik dat er in ieder dorp in India een kerk komt. We hebben nog een lange weg te gaan, maar God doet grote dingen. Niet alleen in mijn leven, maar in dat van veel gebroken, kwetsbare mensen. Alle eer aan Hem!" ◀

Over Jagannath

KMM groeit onder Jagannaths leiding. Sinds 2007 zijn er 77 kerken en 120 huisgroepen gesticht. Daarnaast ontvangen 470 kinderen naschoolse opvang. "Veel mensen niet kunnen niet lezen. Daarom geven we in zoveel mogelijk Bengaalse talen een stripboek uit over het leven van Jezus (zie kader). We hebben al ruim 200.000 boeken gedrukt in 34 talen en ook audiovisuele materialen ontwikkeld. De komende twee jaar willen we het aantal talen uitbreiden naar honderd."

Stripboekproject 'Jezus Messias'

Vanuit Wycliffe Bijbelvertalers wordt het stripboekproject 'Jezus Messias' gecoördineerd. Jaarlijks verschijnen er tientallen nieuwe taaledities van het stripboek van Willem de Vink. Deze worden gratis verspreid (onder meer door Jagannath) om mensen over de hele wereld kennis te laten maken met Jezus Christus.



238

TOTAAL AANTAL
TAALEDITIES

29

NIEUWE
TAALEDITIES
IN 2022

29

HERDRUKTE
TAALEDITIES
IN 2022

± 175.000

GEDRUKTE
EXEMPLAREN
IN 2022

± 63.000

HERDRUKTE
EXEMPLAREN
IN 2022



3 Het werk in Nederland

Met veel enthousiasme stimuleert Wycliffe Bijbelvertalers christenen in Nederland om geld, gebed, tijd en talenten voor langere tijd beschikbaar te stellen aan Wycliffe Bijbelvertalers. Dat doen we op de volgende manieren.

3.1 UITINGEN

Contact met onze achterban vinden we belangrijk. We willen onze relaties op de hoogte houden van hoe God werkt door Bijbelvertaalwerk, alfabetiseringswerk, moedertaalonderwijs en het gebruik van de (vertaalde) Bijbel. Onze achterban ontvangt vijf tot zeven keer per jaar Wycliffe Nieuws, met daarin achtergrondverhalen over het werk wereldwijd. Met name de kerstmailing heeft een mooi resultaat opgeleverd. Een aantal ondernemers verdubbelde de giften van onze donateurs, dat vergrootte de geefbereidheid enorm! Maandelijks wordt er een gebedskalender verstuurd met relevante gebedspunten. De mailingen worden ook digitaal verstuurd naar mensen die geabonneerd zijn op de uitingen.

3.2 WERVINGSMETHODEN

Ieder jaar proberen we in contact te komen (of te blijven) met christenen in Nederland die het Bijbelvertaalwerk een warm hart toedragen. Op diverse manieren geven we mensen de mogelijkheid om betrokken te raken (of te blijven) bij het Bijbelvertaalwerk. Naast de in dit hoofdstuk genoemde manieren en uitingen, waren we in 2022 ook aanwezig op evenementen, zoals Opwekking, en waren we actief op het gebied van telemarketing.

3.3 BIJBELBOOST

Nieuw dit jaar was de BijbelBoost, een online videoserie met diverse sprekers, erop gericht om christenen te motiveren om actief aan de slag te gaan met de Bijbel. Deze campagne bleek een enorm succes en heeft 1.100 deelnemers en veel nieuwe contacten opgeleverd.

3.4 ONLINE

In 2022 hebben we actief geïnvesteerd in het trekken van bezoekers naar onze website. Daarbij maakten we gebruik van het budget dat via Google Grants gratis beschikbaar is voor non-profitorganisaties. In totaal leverde dat minstens 30.000 nieuwe bezoekers op. Naast de website hadden we online contact met de achterban via de socialmediakanalen LinkedIn, Facebook, Instagram en YouTube. Het aantal volgers op Instagram en LinkedIn steeg fors.

3.5 KERKEN EN SCHOLEN

In 2022 zijn we gestart met het vormgeven van het beleidsthema 'Nederlandse kerken' afkomstig uit de meerjarenstrategie. Er is 0,65 fte vrijgemaakt om dit thema in te vullen. In samenwerking met de afdelingen Communicatie & Fondsenwerving en Relatiebeheer is geschreven aan een kerkenstrategie. Daarnaast is er actief ingezet op het bedanken van kerken die in 2022 een gift hebben gegeven. Ook zijn er door de relatiebeheerder kerken en de verhalenverteller Bart Sikkema verschillende presentaties gegeven. Dit werk wordt in 2023 voortgezet en uitgebreid.

Ook scholen werden onder andere bereikt door de inzet van onze verhalenverteller Bart Sikkema. In 2022 zijn er net als in voorgaande jaren op diverse scholen presentaties gegeven. Verschillende scholen gaven zendingsgeld aan Wycliffe Bijbelvertalers en sommige scholen organiseerden acties. Een mooi voorbeeld hiervan is het Calvin College in Goes, dat een jaar lang acties voert om € 20.000,- bij elkaar te sparen voor een project in Ghana. We bieden scholen materialen en gastlessen aan.

3.6 IN DE MEDIA

In de media werd op verschillende manieren aandacht besteed aan onze organisatie. In verschillende interviews kwamen directeur Bram van Grootheest of veldmedewerkers aan het woord. Ook werd er in oktober aandacht gevraagd voor de BijbelBoost. Daarnaast waren verschillende medewerkers van Wycliffe Bijbelvertalers door het jaar heen te gast in programma's van Groot Nieuws Radio. Op de website Cvandaag (voorheen bekend als CIP) zijn in 2022 meerdere artikelen verschenen over het werk van Wycliffe Bijbelvertalers. Naast deze en andere artikelen in christelijke landelijke media, werd er veel over de jaarlijkse statistieken van het wereldwijde Bijbelvertaalwerk gepubliceerd.

3.7 RELATIES MET STICHTINGEN, BEDRIJVEN EN FONDSEN

Een groot deel van de financiële ondersteuning van onze programma's komt vanuit de zakelijke markt, via ondernemers die het werk van Wycliffe Bijbelvertalers een warm

hart toedragen. Door middel van gebed en financiële bijdragen ondersteunen zij lokale kerken en vertalers in het verlangen om de Bijbel te vertalen voor de eigen taalgroep.

Het aantal actief gevende relaties is in 2022 gegroeid naar 212, waaronder 44 kleinere en grotere stichtingen. De financiële groei is met name te danken aan bestaande zakelijke relaties die meer zijn gaan geven, maar ook aan groei in het aantal relaties. De gemiddelde gift per stichting is € 23.683 en de gemiddelde gift per bedrijf is € 9.000.

Met alle relaties is contact geweest, telefonisch, per mail of door een bezoek. Dankbaar waren we voor de mogelijkheid om ondernemersbijeenkomsten te organiseren. In juni waren we op vier verschillende plaatsen in het land te gast bij ondernemers. Deze bijeenkomsten hebben een grote impact op de betrokkenheid van ondernemers, zowel in de vorm van gebed als van financiële steun.

Met een aantal stichtingen en vermogensfondsen onderhoudt Wycliffe Bijbelvertalers een partnerrelatie. De door deze organisaties beschikbaar gestelde fondsen worden met name gebruikt voor de financiering van onze programma's. Ook in 2022 hebben diverse grote stichtingen, zoals Stichting Pharos, substantiële bijdragen geleverd aan meerdere projecten. Ten slotte ontvingen we financiële steun van Verre Naasten en de Deputaatschappen van de Christelijke Gereformeerde Kerken.



3.8 TOELICHTING OP DE FINANCIËLE BATEN

	structureel	incidenteel	totaal 2022	begroot	afwijking
Particulieren - giften	2.682.374	1.303.514	3.985.888	4.011.500	25.612
Particulieren - nalatenschappen	100.000	98.955	198.955	100.000	-98.955
Bedrijven, kerken en (vermogens)fondsen	2.347.063	714.670	3.061.733	3.230.000	168.267
Verbonden organisaties zonder winststreven	150.000	508.000	658.000	90.000	-568.000
Fondsenwervende organisaties	121.616	82.000	203.616	280.000	76.384
Som van de geworven baten	5.401.053	2.707.139	8.108.192	7.711.500	-396.692
Baten als tegenprestatie voor levering producten en/of diensten	1.000	7.384	8.384	1.000	-7.384
Som van de baten	5.402.053	2.714.523	8.116.576	7.712.500	-404.076

ANALYSE BATEN

De totale baten zijn ruim € 400.000 meer dan begroot. Dit is grotendeels te danken aan meer inkomsten uit nalatenschappen en de inkomsten van de verbonden organisaties zonder winststreven.

Hieronder per categorie een toelichting:

- De giften van particulieren zijn iets lager dan begroot door de inflatie.
- De inkomsten uit nalatenschappen begroot Wycliffe Bijbelvertalers op het gemiddelde van de afgelopen vijf jaren. In 2022 is meer uit nalatenschappen toegezegd.
- De structurele giften van bedrijven, kerken en (vermogens)fondsen betreffen de relaties die in 2021 ook hebben gegeven. In 2022 is iets lager dan begroot door de inflatie.
- De inkomsten van verbonden organisaties zijn hoger dan begroot omdat Wycliffe Bijbelvertalers Nederland namens andere Wycliffe-organisaties meer programma-werkzaamheden op zich genomen heeft dan begroot.
- De inkomsten van organisaties zonder winststreven bestaan uit structurele giften voor zover het meerjarige toezeggingen betreffen. De begroting ging uit van hogere bedragen van de zendingsorganisaties.
- De baten als tegenprestatie betreffen voornamelijk de netto-opbrengsten uit de verhuur van het onroerend goed.



Een les in vergeving

Het is stil. Zes jongeren zitten voorovergebogen om een tafel op een veranda, ergens in Kameroen. De een heeft een rood potlood vast, de ander een grijs. Iedereen is gefocust. Een van hen is Faith (16). Wat doen deze jongeren? En waarom?

Jarenlang was het erg onrustig in het gebied waar Faith bij haar tante woonde: "Op een dag werd er weer geschoten. Deze keer wel heel dichtbij. We voelden dat het niet veilig was om thuis te blijven. We renden ons huis uit, het bos in. Daar bleven we tot het veilig genoeg leek om naar huis terug te gaan. Wat we daar aantroffen, was in één woord afschuwelijk! Ons huis was in brand gestoken en er was weinig meer van over. We barstten in tranen uit. We wisten niet wat we moesten doen."

VRESELIJKE GEBEURTENISSEN

In sommige delen van Kameroen zijn er veel ouders, jongeren en kinderen die, net als Faith, vreselijke gebeurtenissen meemaken. Door de langdurige en aanhoudende strijd verliezen mensen vaak niet alleen hun bezittingen, maar bijvoorbeeld ook hun ouders, kinderen of vrienden. Veel mensen zijn getraumatiseerd. Helaas niet alleen in Kameroen, maar wereldwijd. Tijdens het Bijbelvertaalwerk zijn veldmedewerkers van Wycliffe Bijbelvertalers hier regelmatig mee geconfronteerd. Daarom hebben we lesmateriaal ontwikkeld rondom traumaverwerking dat wereldwijd ingezet kan worden. Het is gebaseerd op Bijbelse principes. Voor kinderen en volwassenen is verschillend materiaal beschikbaar.

TRAUMAVERVERKINGSCLUB

Faith woont sinds die heftige gebeurtenissen in een weeshuis. De leiding van het weeshuis organiseert samen met veldmedewerker Truus een traumaverwerkingsclub voor kinderen. Meestal wordt de club in het weekend gehouden. Gedurende tien lessen helpen de clubleiders de jongeren steeds een stapje verder door middel van spelletjes, een kringgesprek of iets anders. De lessen gaan over het Bijbelverhaal van Jozef en over twee kinderen die

heftige gebeurtenissen meemaken. Veel kinderen herkennen zich in Jozef. Ook hij moest de plek waar hij opgroeide verlaten en maakte vreselijke gebeurtenissen mee.

'Als ik ze niet vergeef, dan blijf ik boos over wat ze ons hebben aangedaan. Jezus heeft gezegd dat we onze vijanden lief moeten hebben'

VERGEVING

Daar zit Faith, op de veranda, voorovergebogen aan een tafel. Vandaag gaat de club over 'je alleen voelen'. De clubleider geeft alle deelnemers een opdracht: "Teken een gebeurtenis die erg belangrijk voor je is geweest." Faith weet direct wat ze moet tekenen. Ze heeft een rood potlood in haar hand. Het potlood vliegt over het papier. Hier nog wat geel erbij, daar nog wat oranje. Ze is klaar, de belangrijke gebeurtenis staat op papier. Na een tijdje doorbreekt de stem van de clubleider de stilte. Hij vraagt de kinderen: "Wil je ons vertellen wat je hebt getekend?" Als het haar beurt is, vertelt Faith: "Ik heb het huis van mijn tante getekend dat in brand stond. Dat was vreselijk voor ons. We hadden niets meer over. We wisten niet waar we heen moesten." Als de clubleider Faith vraagt wat ze geleerd heeft van de lessen, zegt ze: "Dat ik de mensen die ons pijn hebben gedaan, moet vergeven. Als ik ze niet vergeef, dan blijf ik boos over wat ze ons hebben aangedaan. Jezus heeft gezegd dat we onze vijanden lief moeten hebben."

Nadenkend en dankbaar gaan de clubleiders naar huis. Zij weten één ding zeker: God is aan het werk in het hart van Faith en de andere kinderen. Hij werkt, door alles heen! ◀

4 Bestuur en organisatie

Het jaar 2022 was voor de organisatie een bewogen jaar door de transitie van de bestuurs- en rechtsvorm. In dit hoofdstuk geven we weer hoe de governance bij Wycliffe Bijbelvertalers is ingericht en in 2022 heeft gefunctioneerd. Wycliffe Bijbelvertalers Nederland was tot en met 2022 een vereniging met een bestuur en een directeur. Van beide zijn de taken en bevoegdheden, evenals bepalingen omtrent het voorkomen van belangenverstreming, vastgelegd in de statuten, het directiereglement en het bestuursreglement. Daarnaast zijn in dit hoofdstuk enkele specifieke onderwerpen toegelicht die verband houden met de governance, zoals de transitie van de bestuurs- en rechtsvorm, het bezoldigingsbeleid, de financiële strategie en gedragscodes.

Wycliffe Bijbelvertalers voldoet aan de geldende normen van de Erkenningregeling voor Goede Doelen en het mede daarop gebaseerde CBF-reglement. Begin 2023 heeft het CBF na hertoetsing opnieuw het certificaat 'Erkend Goed Doel' voor een periode van drie jaar toegekend.

4.1 TRANSITIE BESTUURS- EN RECHTSVORM 2020-2023

In 2020 zijn we begonnen met een proces om het organisatiemodel en bestuursmodel te evalueren en te verbeteren om zo beter op de toekomst voorbereid te zijn. Dit proces is per 1 januari 2023 afgerond. Tijdens het proces hebben we de volgende uitgangspunten gehanteerd:

- De organisatie dient de functie 'toezichthouden' (vaststellen of goedkeuren van plannen en het kritisch volgen van de organisatie en haar resultaten) duidelijk te scheiden van de functies 'bestuur' en 'uitvoering'.
- De organisatie dient continu te werken aan een optimale besteding van de middelen, zodat effectief en doelmatig gewerkt wordt aan het realiseren van de doelstelling.
- De organisatie streeft naar optimale relaties met belanghebbenden, met gerichte aandacht voor de informatieverschaffing en de inname en verwerking van wensen, vragen en klachten.

De uitkomst van dit proces is dat Wycliffe Bijbelvertalers Nederland met ingang van 1 januari 2023 een stichting is met toezichtmodel en een tweehoofdige directie/raad van bestuur (RvB). De directie bestaat per 1 januari 2023 uit Bram van Grootheest en Marinus Lamper. De raad van toezicht (RvT) functioneert als toezichthouder en adviseur voor de organisatie en het bestuur. De veldmedewerkers, tot en met 2022 leden van de vereniging, zijn per 2023 werknemers van de stichting geworden. Het financieringsmodel van de uitzendingen (fondsenwerving via een persoonlijke achterban) blijft in stand. Medewerkers worden vertegenwoordigd in een ondernemingsraad (OR) en zo betrokken bij de richting van de organisatie.

Op deze manier zijn de rollen toezicht, bestuur en uitvoering binnen de organisatie beter gescheiden en passender ingericht dan in voorgaande jaren.



4.2 ROLVERDELING BESTUUR, DIRECTIE EN VELDMEDEWERKERS

Wycliffe Bijbelvertalers Nederland was tot en met 2022 een vereniging waar de veldmedewerkers en bestuursleden de leden waren van de vereniging. De organisatie werkte volgens een bestuur-directiemodel, waarbij de algemene ledenvergadering een toezichthoudende rol vervulde. Het bestuur van de organisatie werkte op basis van een model van 'besturen op hoofdlijnen', waarbij de verantwoordelijkheden en bevoegdheden van bestuur en directie zijn vastgelegd. Dit betekent in de praktijk dat de directie zich bezighoudt met het voorbereiden en uitvoeren van beleid. Het bestuur is vooral verantwoordelijk voor het vaststellen van beleid, begroting, jaarplannen en meerjarenplan en het toezicht houden op de uitvoering van het vastgestelde beleid.

Het bestuur legde tot en met 2021 het jaarverslag ter beoordeling voor aan de algemene ledenvergadering. Het jaarverslag 2022 is vastgesteld door de raad van toezicht.

4.3 BESTUUR

In 2022 waren onder meer de volgende agendapunten voor het bestuur belangrijk:

- Start van het meerjarenbeleidsplan 2022-2025
- Jaarplan 2023, begroting 2023 en rapportage 2022
- Transitie van organisatiestructuur en bestuursmodel naar nieuwe situatie per 1 januari 2023
- Klachten- en misstandenprocedure
- Pensionering veldmedewerkers
- Gevolgen COVID-19 en gevolgen van internationale crises (bijv. Oekraïne-oorlog)

In 2022 zijn er vijf reguliere bestuursvergaderingen geweest en een ALV.

Hiernaast vindt u een overzicht van de samenstelling van het bestuur op 31 december 2022.

4.3.1 BESTUURSSAMENSTELLING

NAAM	FUNCTIE	TERMIJN	NEVENFUNCTIES
Dhr. (MBA) H.G. Henk Bezemer <i>Senior ondernemersadviseur</i>	Voorzitter	<i>Aanvang eerste termijn:</i> 20-2-2006 <i>Laatste termijn:</i> 1-1-2021 t/m 31-12-2022	<ul style="list-style-type: none"> • Pastoraal ouderling Sionskerk Papendrecht • Fractievoorzitter en gemeenteraadslid CU Papendrecht • Voorzitter bestuur Stichting Poverty Share Investment Fund • Voorzitter Stichting Bijna Thuis • Voorzitter Volleybalvereniging Oud-Alblas, • Voorzitter SAKO • Bestuurslid Anne Fransen Fonds • Lid bondsraad Consumentenbond • Lid bondsraad ANWB
Dhr. A. Arie Elshout <i>(Gepensioneerd) Coördinator Financiën, Personeel en Organisatie bij ZGG</i>	Bestuurslid	<i>Aanvang eerste termijn:</i> 15-9-2018 <i>Huidige tweede termijn:</i> 1-1-2021 t/m 31-12-2024	<ul style="list-style-type: none"> • Lid RvT ZGG Kringloopwinkel Zeeland
Dhr. M.T. Marnix Niemeijer <i>Adviseur CvB Verus</i>	Bestuurslid	<i>Eerste termijn:</i> 6-1-2020 t/m 31-12-2021 <i>Huidige tweede termijn:</i> 1-1-2022 t/m 31-12-2025	<ul style="list-style-type: none"> • Penningmeester Stichting Bijzondere Leerstoelen Onderwijsrecht (VU) • Lid Centrale Cliëntenraad Lieve Goed • Lid AB Raad van Kerken Amersfoort • Lid Raad van Advies 'Hart voor Noord' Amsterdam
Mevr. (Msc) C. Coranne Steenkamp-Scheinhardt <i>(Gepensioneerd) Manager de Hoop GGZ</i>	Secretaris (interim)	<i>Eerste termijn:</i> 6-1-2020 t/m 31-12-2021 <i>Huidige tweede termijn:</i> 1-1-2022 t/m 31-12-2025	<ul style="list-style-type: none"> • Bijzonder Ambtenaar Burgerlijke Stand (trouwambtenaar) bij gemeente Zuidplas • Lid Bondsraad Consumentenbond • Diaken Pinkstergemeente Morgenstond Gouda • Lid RvT van Stichting 2bfree
Mevr. (Drs.) H.J.J. Hester Touwen <i>Adviseur Publieke Sector via Red Interim</i>	Penningmeester	<i>Aanvang eerste termijn:</i> 01-09-2017 <i>Huidige tweede termijn:</i> 1-1-2020 t/m 31-12-2023	<ul style="list-style-type: none"> • Medeoprichter Bureau Helder • Lid RvT Zorggroep Charim • Voorzitter/ouderling kerkenraad Traject24 (PKN Driebergen)
Dhr. J. Hans de Weerd <i>(Msc, Bth, NLP-Master (IEP))</i> <i>Eigen praktijk voor geestelijke begeleiding, training en advies; schrijver; cursusleider</i>	Vice-voorzitter	<i>Aanvang eerste termijn:</i> 20-02-2006 <i>Laatste termijn:</i> 1-1-2022 tot 31-12-2022	<ul style="list-style-type: none"> • Cursusleider 'Luisterend bidden' bij ConPas • Cursusleider 'Ongedacht perspectief' • Bestuurder stichting Vrienden Maatschappelijke Opvang en Ondersteuning regio Amersfoort • Cursusleider bij Stichting 'Leven uit de Bron'
Mevr. D. Diet Hoddenbagh <i>Lid Wycliffe Bijbelvertalers Nederland en SIL FrAFA</i>	Bestuurslid namens de leden	<i>Huidige tweede termijn:</i> tot 31-12-2022	<ul style="list-style-type: none"> • Career Coach en Team Facilitator bij ISCA - Praktijk voor loopbaancoaching
Mevr. (MA) W.S. Helma Rem <i>Lid Wycliffe Bijbelvertalers Nederland</i>	Notulist	N.v.t.	<ul style="list-style-type: none"> • Vertrouwenspersoon Parousia Zoetermeer
Dhr. (Ir.) A. Bram van Grootheest <i>Directie Wycliffe Bijbelvertalers Nederland</i>	Directie	<i>Directeur</i> 01-09-2007 t/m 31-12-2022 <i>Raad van bestuur</i> 01-01-2023	<ul style="list-style-type: none"> • Voorzitter stichting Vrienden voor Nicaragua

4.4 DIRECTIE

De directie werd in 2022 gevormd door directeur Bram van Grootheest. Hij laat zich bijstaan door het management-team en de adjunct-directeur.

BEZOLDIGING DIRECTIE*:

Naam A. van Grootheest
Functie Directeur

Dienstverband
Aard (looptijd) Onbepaald
Uren 36
Parttimepercentage 90
Periode 1/1 - 31/12

Bezoldiging
Jaarinkomen € 62.242
Vakantiegeld € 4.979
Overige uitkeringen -

Totaal € 67.221

Belaste vergoedingen -
Pensioenlasten (wg deel) € 6.479

Totaal 2022 € 73.700
Totaal 2021 € 77.383

* De bezoldiging van de directie wordt vermeld in het kader van de vereiste transparantieregels volgens CBF.

Een deel van het directiesalaris wordt opgebracht door de eigen achterban van de directeur. Het bestuur heeft het bezoldigingsbeleid, de hoogte van de directiebeloning en de hoogte van andere bezoldigingscomponenten vastgesteld. Het beleid wordt periodiek geëvalueerd. Bij de vaststelling van de beloning volgt het bestuur de 'Regeling beloning directeuren' van goededoelenorganisaties (zie goededoelennederland.nl). De regeling geeft aan de hand van zwaartecriteria een maximumnorm voor het jaarinkomen. De weging van de situatie vond plaats door het bestuur. Dit leidde tot een zogenaamde BSD-score van 385 punten met een maximaal jaarinkomen van € 117.225. Het voor de toetsing aan het geldende maximum relevante werkelijke jaarinkomen van de directeur bedroeg in 2022 op basis van fulltime dienstverband € 81.889. Deze beloning bleef onder het geldende maximum.

Daarnaast wordt bij de vaststelling van de beloning rekening gehouden met de volgende aspecten:

- Onze geschiedenis: vroegere directeuren waren meestal veldmedewerkers met een eigen achterban. Zij hadden dus inkomens die vergelijkbaar waren met die van veldmedewerkers. Het inkomensverschil tussen de directeur

enerzijds en veldmedewerkers en kantoorpersoneel anderzijds moet passend zijn. Vanuit de optiek van individuele gevers en institutionele gevers moet het salaris binnen de grenzen van het redelijke vallen.

- De inkomens van andere Wycliffe Bijbelvertalers-directeuren in het buitenland, gecorrigeerd voor kosten levensonderhoud en verantwoordelijkheid.
- De inkomens van directieleden van andere goededoelenorganisaties in Nederland.
- De leeftijd en ervaring van de directeur.
- Het inkomen van de directeur wordt jaarlijks door het bestuur opnieuw vastgesteld conform het beleid. Verder wordt er jaarlijks door het bestuur vastgesteld of indexatie moet worden toegepast, mede gelet op de indexering van salarisschalen bij de Rijksoverheid.

4.5 ONZE ORGANISATIE

OMGANG MET BELANGHEBBENDEN

Belangrijke belanghebbenden voor Wycliffe Bijbelvertalers zijn:

- Veldmedewerkers, inclusief hun achterban (thuisfrontcomités en familie) en geassocieerde leden (geassocieerde leden zijn vrijwilligers (geweest) of voormalig veldmedewerkers van Wycliffe Bijbelvertalers Nederland).
- Donateurs, te verdelen in particulieren, kerken, scholen, bedrijven, stichtingen en fondsen.
- Organisaties in Nederland waarmee we een samenwerkingsovereenkomst hebben.
- Partnerorganisaties in diverse landen aan wie onze organisatie veldmedewerkers of fondsen ter beschikking stelt met het oog op het realiseren van de doelstelling van Wycliffe Bijbelvertalers.

We hechten waarde aan een transparante opstelling richting alle belanghebbenden, waarbij misleiding en onwaarheden in de communicatie niet geoorloofd zijn. Over de communicatie met donateurs, organisaties in Nederland en de partnerorganisaties in het buitenland hebben we eerder in dit jaarverslag geschreven.

De veldmedewerkers en hun achterban vormen een groep mensen die onderdeel zijn van onze organisatie en tegelijk op grotere afstand van de organisatie werken. Veldmedewerkers en geassocieerde leden worden geïnformeerd door middel van de maandelijkse digitale nieuwsbrieven 'Nieuws voor Leden' en 'Bijpraten over beleid' met informatie over relevante ontwikkelingen binnen Wycliffe Bijbelvertalers. Minimaal eenmaal per jaar is er een algemene ledenvergadering waarvoor veldmedewerkers en geassocieerde leden worden uitgenodigd. Met thuisfrontcomités (TFC's) is regelmatig contact en er worden bijeenkomsten belegd voor hen. Daarnaast verschijnt minimaal twee keer per jaar een TFC Nieuwsbrief. Jaarlijks is er een ouderdag waarop de ouders van veldmedewerkers ervaringen kunnen delen.



4.6 FINANCIËLE STRATEGIE

4.6.1 BELEID KOSTEN

De doelstelling is om een zo groot mogelijk deel van de beschikbare financiën ten goede te laten komen aan het doel en de missie van Wycliffe Bijbelvertalers. In 2022 heeft Wycliffe Bijbelvertalers 90,4% van de totale baten aan de doelstelling besteed. Dit is lager dan in 2021 en wordt voornamelijk veroorzaakt door extra inkomsten eind 2020 die in 2022 niet uitgegeven konden worden. Bij de kosten van fondsenwerving hanteert Wycliffe Bijbelvertalers het uitgangspunt dat over een periode van drie jaar de kosten voor fondsenwerving niet meer dan gemiddeld 10% van de baten uit fondsenwerving bedragen. De realisatie in 2022 is 6,9%. Dit is minder dan de begrote 8,0%. Het percentage voor beheer en administratie komt met 2,9% ruim onder de door het bestuur vastgestelde norm van 5%.

Wycliffe Bijbelvertalers moet minimaal 33% van de jaarbegroting van de kantooexploitatie aanhouden in de continuïteitsreserve. Deze doelstelling ligt ten grondslag aan de jaarlijkse begroting. Dit is noodzakelijk voor de dekking van risico's op korte termijn, waaronder calamiteiten, en om zeker te stellen dat Wycliffe Bijbelvertalers ook in de toekomst aan haar verplichtingen kan voldoen en derhalve de voortgang van het werk wordt gewaarborgd.

Het kader voor de besteding van de middelen wordt bepaald door de begroting. Binnen de begroting is de directeur gemandateerd met inachtneming van de grenzen van

zijn bevoegdheden. Voor algemene uitgaven die niet direct aan teams gerelateerd zijn, is de directeur direct verantwoordelijk. Voor uitgaven die aan teams zijn gerelateerd, kan de directeur op zijn beurt ondermandaat verlenen aan de teamleiders. Een dreigende overschrijding van de jaarbegroting van een team wordt door het hoofd van het desbetreffende team gemeld aan de directeur. Een dreigende overschrijding van de begroting wordt door de directeur gemeld aan de penningmeester van het bestuur met kopie aan de voorzitter en vicevoorzitter.

4.6.2 FONDSWERVINGSMETHODEN

Wycliffe Bijbelvertalers maakt vooral gebruik van de volgende methoden voor het verwerven van fondsen:

- Direct mailing aan donateurs en overige betrokken particulieren.
- Telemarketingcampagnes, gericht op het meer betrekken van particulieren bij het werk.
- Online fondsenwerving, onder andere door middel van digitale nieuwsbrieven en social media.
- Nalatenschappen.
- Fondsaanvragen bij vermogensfondsen en andere fondsenwervende organisaties.
- Collecten in kerken, via diaconieën, zendings- en thuisfrontcommissies van betrokken kerkelijke gemeenten.
- Collecten en acties via scholen en kerkelijke jeugdorganisaties.
- Betrekken van ondernemers bij projectfinanciering.

4.6.3 PLANNING EN CONTROL

Het bestuur stelt samen met de veldmedewerkers en het kantoor de strategie voor de komende jaren vast. De directeur stelt jaarlijks een kaderbrief op waarin de plannen en kaders voor het volgende jaar worden vastgesteld. In deze kaderbrief worden de trends, ontwikkelingen en de context meegenomen als input voor het volgende jaar. Het managementteam (MT) stelt een jaarplan en begroting op voor het komende jaar. Het bestuur stelt deze begroting vast. Periodiek wordt de financiële rapportage opgesteld waarin de inkomsten en uitgaven met de begroting worden vergeleken. Op deze manier evalueert het MT of bestedingen in lijn zijn met de doelstellingen van Wycliffe Bijbelvertalers en de begroting. Bij afwijkingen wordt er een verklaring gegeven. Elke vier maanden wordt een voortgangsrapportage opgesteld, waarbij de begroting en de kaderbrief als uitgangspunt dienen. Deze rapportage wordt in het MT en op hoofdlijnen in het bestuur besproken. Naast de financiële rapportage wordt dan ook de voortgang en de realisatie van de jaardoelstellingen besproken.

4.6.4 BELEGGINGSBELEID

Door het aanhouden van een continuïteitsreserve en overige reserves en fondsen beschikt Wycliffe Bijbelvertalers Nederland over liquide middelen. Voor langlopend beschikbare middelen heeft het bestuur bepaald dat optimalisering van de baten wordt nagestreefd, waarbij alleen beleggingen met voldoende zekerheid plaatsvinden. Een deel van de tijdelijke of langlopende middelen kan, bij voorkeur missiegerelateerd, worden belegd. Het bestuur is verantwoordelijk voor de uitvoering van het beleggingsbeleid. De overige liquide middelen mogen uitsluitend op rekeningen, spaarrekeningen of deposito's bij eersteklas financiële Nederlandse instellingen worden ondergebracht. Er is geen sprake van risicovol beleggingsbeleid, er wordt daarom over de beleggingen gerapporteerd als onderdeel van de viermaandelijke rapportages.

4.6.5 CODES, NORMEN EN RICHTLIJNEN

Wycliffe Bijbelvertalers heeft de fiscale ANBI-status en is een door het CBF gecertificeerd goed doel. Het CBF is de toezichthoudende organisatie van Goede Doelen in Nederland (zie cbf.nl). Wycliffe Bijbelvertalers committeert zich aan de richtlijnen van de brancheorganisatie goede doelen, zoals de richtlijnen voor financieel beheer en de beloning voor directeuren. In 2022 is de hertoetsing voor 'Erkend Goed Doel' door het CBF gestart en heeft het CBF geen afwijkingen op de norm van de erkenningsregeling vastgesteld.

4.6.6 INTEGRITEIT EN KLACHTENPROCEDURE

Het integriteitsbeleid bij Wycliffe Bijbelvertalers Nederland bestaat uit een beleidsdocument integriteit, een klachten- en misstandenprocedure voor (oud)medewerkers en vrijwilligers en een gedragscode voor alle medewer-

kers. Wycliffe Bijbelvertalers is deelnemer van Stichting Evangelisch Meldpunt (SEM). Medewerkers kunnen direct contact opnemen met een vertrouwenspersoon van SEM. Kantoormedewerkers kunnen ook proactief en anoniem de arbodienst of een bestuurslid raadplegen voor vertrouwelijk advies bij situaties die het uitvoeren van arbeid bemoeilijken. Wycliffe Bijbelvertalers communiceert dit met de medewerkers in overleggen en in het Kantoornieuws.

Interne en externe klachtenprocedure

Belanghebbenden, geen medewerkers of vrijwilligers, kunnen via het contactformulier op de website ideeën, opmerkingen, wensen en klachten aan Wycliffe Bijbelvertalers doorgeven. Eventuele klachten van belanghebbenden worden behandeld conform een vastgestelde procedure. Jaarlijks wordt een overzicht van het klachtenregister bij de vergaderstukken van het bestuur gevoegd. We zien

elke klacht als een gratis advies. We nemen de feedback van onze belanghebbenden serieus en gebruiken die om ervan te leren en te verbeteren. De meeste klachten komen van donateurs en hebben betrekking op administratieve fouten en postbeleid. In alle gevallen is er opvolging aan de klachten gegeven door contact te hebben of in gesprek te gaan met de belanghebbenden. De klachten die via de interne klachtenprocedure zijn binnengekomen zijn met een reactie aan de klager afgehandeld.

Voor de situatie dat de interne klachtenprocedure niet volstaat, kan de klager gebruikmaken van de onafhankelijke externe klachtencommissie. Ook deze procedure en het contactadres zijn op de website te vinden. We zijn blij te melden dat er bij de externe klachtencommissie geen klachten zijn gemeld.

Evaluatie integriteitsbeleid

In 2022 heeft er een evaluatie van het integriteitsbeleid plaatsgevonden en is de procedure herzien, aangescherpt en in 2023 is deze bekendgemaakt onder de veld- en kantoor-medewerkers.

4.6.7 MAATSCHAPPELIJK VERANTWOORD HANDELEN

Kern van het werk van Wycliffe Bijbelvertalers is zorgen voor mensen en daarmee ook zorgen voor de wereld. We hopen dat alles wat we doen en zeggen hiermee in overeenstemming is. Ons handelen heeft effect op de schepping. Dat zien we met name in de reizen die we maken. Daarom reizen we alleen als het nodig is; binnen Europa wordt bij voorkeur met de trein gereisd en voor alle vlieguren compenseren we de CO2-uitstoot. Bij het inkoopbeleid is duurzaamheid een van de criteria waar inkopen aan moeten voldoen. Met deze maatregelen houden we als organisatie rekening met de maatschappelijke gevolgen op sociaal, ecologisch en economisch gebied en geven we inzicht in de wijze waarop we dat doen.

4.7 ONTWIKKELINGEN KANTOORPERSONEEL

Eind 2022 waren er 34 mensen in dienst op het kantoor in Driebergen, die gezamenlijk 25,7 fte invullen. Er zijn in 2022 twee medewerkers vertrokken en zeven collega's bijgekomen. Dit betrof vervanging binnen het team Relatiebeheer en daarnaast uitbreiding binnen Communicatie & Fondsenwerving en Programma's.



'Het lezen van de Bijbel werd mijn redding'

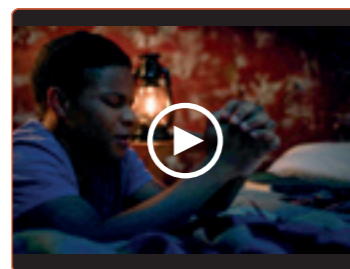
Prosper Nongnide groeide op in de veronderstelling dat hij zijn oom zou opvolgen als voodoopriester. Totdat hij een Bijbel kreeg van een familielid. In het geheim las hij uit Gods Woord. De verhalen van Jezus raakten hem diep en trokken hem uit de duisternis naar het Licht, van een bestemming tot voodoopriester naar een roeping tot Bijbelvertaler.

Prosper vertelt: "Voodoo is een van de hoofdreligies in Benin. Als kind werd ik helemaal ondergedompeld in deze religie. Mijn oom wilde graag dat ik zijn rol als priester over zou nemen in de toekomst. Dat was ook mijn droom. Ik doorliep alle rituelen die daarvoor nodig waren. Op een keer nam hij mij midden in de nacht mee naar het bos. Een groot aantal mensen uit ons dorp had zich daar verzameld. Er werd een ceremonie uitgevoerd en bloed over mij uitgegoten. Ik ontving verschillende flesjes; de vloeistof daarin zou mij in de toekomst beschermen, zo geloofden we."

STIEKEM LEZEN

"Niet veel later verhuisde ik naar de stad voor mijn studie. Daar woonde ik bij mijn tante. Zij was een christen en ging elke zondag naar de kerk. Dat vond ik maar niets. Daarom ging ik elk weekend terug naar het dorp van mijn oom, om het geloof van mijn tante zoveel mogelijk te vermijden. Dat lukte goed, totdat mijn neef mij een Bijbel gaf. Ik begon in de Bijbel te lezen, stiekem, zodat niemand het zag. De verhalen over Jezus

raakten mij. Zo diep, dat ik uiteindelijk niet anders kon dan mijn knieën buigen voor Hem. Huilend bad ik om verlossing. Ik vroeg Hem of ik Zijn kind mocht worden. Vanaf dat moment liet ik de duisternis achter mij."



Prosper aan het woord

Scan de QR-code en bekijk de video waarin Prosper zijn indrukwekkende verhaal deelt.
• wycliffe.nl/benin



VERMOORDEN

"De zaterdag erna ging ik opnieuw naar het bos. De voodooflesjes die ik daar eerder had ontvangen, sloeg ik kapot. Die zondag daarna ging ik voor het eerst mee naar de kerk. Ik voelde me bevrijd. Mijn oom dacht daar natuurlijk heel anders over. Hij was woest. Ik werd door veel mensen onder druk gezet om afstand te nemen van mijn geloof. Zij



spraken vloeken over mij uit. Het was een heftige tijd. Helemaal omdat niet veel later mijn vader stierf. Op de begrafenis zei mijn oom tegen mij: 'Jij bespot onze geesten. Nu gaan we jou laten zien dat onze goden sterker zijn dan jouw Jezus.' Mijn moeder schrok daar vreselijk van en barstte in tranen uit. Een van mijn tantes voerde de druk nog verder op, ze zei: 'Je kunt je oom maar beter om vergeving vragen, anders vermoorden ze je.' Ik antwoordde: 'Ik weet dat ik niet zal sterven, want Jezus is krachtiger. Hij zal mij beschermen.' Ze gaven me twee weken, maar ik leef nog steeds! Christus beschermde mij."

REDDING

"Het lezen van de Bijbel werd mijn redding. Gods Woord wakkerde een diep verlangen in mij aan om Zijn Woord niet voor mijzelf te houden, maar te delen. Maar hoe? Ik vroeg God of Hij mij wilde leiden en dat deed Hij. Niet veel later kwam Wycliffe Bijbelvertalers op mijn pad. Ik kreeg de vraag of ik een team wilde gaan leiden dat de Bijbel zou vertalen in mijn eigen taal, het Idaasha. Dat wilde ik graag, daarom vertrok ik eerst naar

Kenia om mijn master te halen. Daarna ging ik, samen met het Bijbelvertaalteam, in Benin aan de slag. In 2020 was het zover: de Idaasha-vertaling van het Nieuwe Testament was af. We zijn zo dankbaar!"

SCHAT

"Gods Woord is een schat", aldus Prosper: "Het is mijn verlangen dat mijn generatie en alle generaties na mij de Bijbel kunnen lezen in onze eigen taal. Zodat ook zij de duisternis achter zich kunnen laten." ◀

Over Prosper

Prosper is nog steeds enthousiast betrokken bij het Idaasha-vertaalteam in Benin. Bovendien begeleidt hij vertaalteams die Gods Woord in andere talen vertalen. Van het Nieuwe Testament in het Idaasha zijn inmiddels ruim 5.000 exemplaren verkocht. Momenteel wordt het Oude Testament vertaald. Prosper's team is begonnen met 1 en 2 Samuël, Exodus, Ezra en Nehemia. Ook worden kerkleiders en kerkleden onderwezen in het gebruik van de Bijbel.



5 Prioriteiten voor 2023

Ook in 2023 blijft Wycliffe Bijbelvertalers in beweging. Binnen ons werk leggen we in de beleidsperiode 2022-2025 de focus op vier beleidsthema's: Uitzendingen, Nederlandse kerken, Jongere generatie en Organisatievorm. In dit hoofdstuk beschrijven we de prioriteiten voor dit jaar.

5.1 UITZENDINGEN

In 2022 zijn we gestart met nadenken over een nieuwe verwoording van onze visie op uitzending, vooral binnen de kantoororganisatie. In 2023 vervolgen we dit door hierover in de breedte van de organisatie met elkaar in gesprek te zijn, met name met de veldmedewerkers. We zetten onze visie om in een strategie voor 2023-2025, verankerd binnen de programmatische benadering die we vervolgens delen met partners en betrokkenen in Nederland en wereldwijd.

De basis voor onze visievorming is dat we geloven in het belang van uitzendingen, ook voor de toekomst. We werken vanuit de overtuiging dat diverse perspectieven en culturen elkaar verrijken en dat we binnen de christelijke gemeente worden uitgenodigd om elkaar te dienen.

Onderdelen waarover we in de uitwerking willen spreken, zijn:

- Vacaturegericht werven.
- Functieomschrijvingen inclusief duur van de uitzending en overdracht van taken.
- Functies verankeren binnen het programma en de evaluatie en de werkwijze rondom uitzendtermijnen verbeteren.
- Intensievere samenwerking tussen kantoor- en veldmedewerkers.

We willen de lessen die we geleerd hebben rond uitzendingen ook internationaal delen en onze toekomstvisie bespreken met onze partners binnen de Bijbelvertaalbeweging.

5.2 NEDERLANDSE KERKEN

In 2022 is de (meerjaren)kerkenstrategie afgerond. We willen samen met Nederlandse kerken werken aan de zendingsopdracht en Bijbelvertaalwerkgerelateerde activiteiten opzetten. In 2023 starten we met de uitvoering van deze strategie. We verstevigen of vernieuwen waar nodig bestaande relaties met kerken en gemeenten. We richten ons specifiek op de uitzendende kerken van (oud)veldmedewerkers en willen deze kerken dienen door het Bijbelvertaalwerk, en alles wat daarbij komt kijken, onder de aandacht te brengen. We leggen de focus op het ontwikkelen van goede middelen die kerken kunnen gebruiken, of die wij kunnen gebruiken ten dienste van de kerk, om Bijbelvertaalwerk voor het voetlicht te brengen.

5.3 JONGERE GENERATIE (18-35 JAAR)

Het betrekken van jongeren bij het werk van Wycliffe Bijbelvertalers vinden wij urgent. In 2023 gaat het opgerichte interne team verder met het doen van onderzoek naar de leefwereld van 18-35-jarigen en gaat de werkgroep met de resultaten van verzamelde gegevens en onderzoeken aan de slag. We schrijven een strategie waarin we vastleggen hoe we deze

jongere doelgroep gaan bereiken én binden, zowel op korte als lange termijn en zetten die strategie ook in 2023 om naar concrete activiteiten. De onderliggende doelstelling is om de algehele achterban van WBN te verjongen en minimaal niet verder te laten vergrijzen, mede door meer in beeld te zijn en blijven bij de jongere doelgroep.

5.4 ORGANISATIEVORM

Vanaf januari 2023 werkt Wycliffe Bijbelvertalers Nederland vanuit een nieuwe rechts- en bestuursvorm; een stichting met een raad van toezichtmodel. In 2023 krijgen de invloed, inspraak en betrokkenheid van alle medewerkers vorm in de ondernemingsraad (OR). Strategisch partnerschap is de manier waarop we de samenwerking tussen alle organen binnen Wycliffe Bijbelvertalers willen omschrijven. In 2023 investeren we in de invulling en werkwijze van en de samenwerking tussen de organen. In 2023 formaliseren we de relatie met de TFC-leden door het aanbieden van een vrijwilligersovereenkomst. Het vrijwilligersbeleid zal in 2023 geëvalueerd en opnieuw vastgesteld worden.





'Waar de Bijbel opengaat, is God aan het werk'

Doorzettingsvermogen, verlangen naar Gods Woord en mensen die de kracht van Bijbelverhalen ontdekken... Veldmedewerker Durk Meijer komt het allemaal tegen in zijn werk. Hij begeleidt mondelinge Bijbelvertaalprojecten, met zichtbare impact. "Maar", benadrukt hij, "dit is vooral Gods werk. Ik ga alleen maar mee in wat Hij doet!"

Durk gelooft heel sterk in de kracht van Gods Woord. In de meer dan dertig jaar dat hij voor Wycliffe Bijbelvertalers werkt, heeft hij gezien hoe God door de Bijbelverhalen heen een relatie met mensen aangaat. "In Nederland zijn wij gewend om veel verhalen te lezen en te schrijven. Maar er zijn culturen in de wereld waar niet of weinig gelezen of geschreven wordt, daar worden de verhalen

doorverteld van generatie op generatie. Met mondeling Bijbelvertaalwerk sluiten we daarop aan. Doordat mensen Bijbelverhalen in hun eigen taal horen, zijn ze in staat om onze levende Heiland te leren kennen."

In alle bescheidenheid, maar vol enthousiasme vertelt Durk over het werk waarbij hij betrokken is. Dat laat zich niet makkelijk in één hokje vangen. Kort samengevat

draait het om het vertalen van Bijbelverhalen in talen waarin nog geen Bijbelvertaalproject is gestart. Deze verhalen worden vervolgens mondeling of via audio-opnames gedeeld binnen de taal. "Vandaar de naam 'mondeling Bijbelvertaalwerk' – een betere omschrijving heb ik er nog niet voor gevonden", lacht Durk.

KRACHTIGE UITWERKING

"Onze manier van werken vraagt een sterk vertrouwen in Gods Woord. Keer op keer is zichtbaar dat God het vertrouwen in Zijn Woord niet beschaamt," vertelt Durk. "Zo kwamen we ondanks de coronapandemie in 2019 in contact met een aantal mensen uit de I-bevolkingsgroep*, zij wonen in een gesloten land in Zuidoost-Azië. In deze taalgroep zijn weinig gelovigen en er is geen Bijbel in hun taal beschikbaar. Desondanks hadden deze mensen individueel een verlangen naar Gods Woord, maar door coronamaatregelen konden ze niet bij elkaar komen."

'Onze manier van werken vraagt een sterk vertrouwen in Gods Woord. Keer op keer is zichtbaar dat God het vertrouwen in Zijn Woord niet beschaamt'

"Normaal gesproken reis ik naar landen toe om mensen op weg te helpen door middel van workshops en trainingen. Maar nu kon dat niet. We besloten noodgedwongen om volledig online samen te werken. Ik vanuit mijn werkruimte in de Verenigde Staten en zij vanuit Azië. Je moet je voorstellen: zij wonen in huizen op palen in het water. Tijdens de vergaderingen klonk het geronk van motorbootjes op de achtergrond en er renden regelmatig kinderen met veel kabaal door het huis. Het was een bijzonder traject."

Ondanks het werken op afstand ging het team voortvarend aan de slag. Gods leiding was duidelijk aanwezig. Al snel werd er een Bijbelverhaal gedeeld in de lokale taal en later volgden er meer. "Het bijzondere is dat er onlangs drie mensen tot geloof zijn gekomen en zich hebben laten dopen. We gaan door, met nog meer verhalen, zodat deze mensen kunnen groeien in hun geloof. Wat hier gebeurt, is de krachtige uitwerking van Gods Woord! Overal waar de Bijbel opengaat, is God aan het werk."



UITDAGING EN HOOP

Het is bemoedigend dat het mondelinge Bijbelvertaalwerk in de I-taal zo goed vordert. De vertalers hebben vorig jaar te maken gehad met grote uitdagingen. Een van de uitdagingen is de stroom vluchtelingen die hun dorpen ontvlucht zijn met alleen wat kleding. Het lokale vertaalteam helpt door kleding te delen met de vluchtelingen, troost te bieden en te spelen met kinderen die vaak getraumatiseerd zijn. Daarnaast zijn de vertalers begonnen met het uitdelen van voedsel. Maar het bijzondere is: ze kunnen nu ook passages uit de Bijbel delen met deze mensen die op hun weg zijn geplaatst. Dat geeft de vluchtelingen nieuwe hoop, een eeuwige hoop. God is aan het werk, langs soms onbegrijpelijke wegen! ◀

** Uit veiligheidsoverwegingen noemen we de taal en het land niet.*



6 Kansen en risico's

Het werk van Wycliffe Bijbelvertalers is niet zonder (financiële) risico's. We zijn ons bewust van deze risico's en houden er rekening mee. We kijken naar de kans dat een gebeurtenis zich voordoet en welke impact dat heeft op de voortgang van het werk. Op die manier kunnen we bepalen welke maatregelen we moeten nemen. Hieronder noemen we de belangrijkste risico's die we voor onze organisatie zien:

6.1 MEDEWERKERS, VELDMEDEWERKERS EN LOKALE STAF WERKEN IN INSTABIELE, STRESSVOLLE REGIO'S

De veiligheid van medewerkers is een structureel risico met veel meer dan financiële implicaties. De kans dat een veiligheidsincident zich voordoet is klein, de impact is groot.

We hebben hiervoor de volgende maatregelen getroffen:

- Er is een 'Memorandum of Understanding' gesloten met onze grootste partner, SIL, over informatievoorziening ten aanzien van veiligheidsbeleid.
- Het veiligheidsbeleid toepassen, evalueren en up-to-date houden.
- Alle veldmedewerkers in en reizigers naar programmalanden volgen minimaal eens in de drie jaar een veiligheidstraining.
- Adviezen en modellen van externen en deskundigen worden ingezet, zoals bij het Crisis Management Team.
- In geval van een incident zijn externe ervaren specialisten beschikbaar om Wycliffe Bijbelvertalers te adviseren over de te nemen stappen.

6.2 MINDER INKOMSTEN

Wycliffe Bijbelvertalers ontvangt mogelijk minder inkomsten als gevolg van de stijgende energieprijzen, diensten en producten. Consumenten hebben door deze inflatie minder te besteden. Daarbij leveren de traditionele wervingsmethoden minder op en de achterban/christelijk Nederland ontwikkelt zich naar minder op de Bijbel georiënteerd. Wycliffe Bijbelvertalers schat de kans hierop groot in en de impact middelgroot.

De volgende maatregelen zijn getroffen:

- Monitoring van inkomsten per wervingsmethode.
- Het betrekken van de achterban bij de organisatie.
- Aandacht voor de verschillende groepen donateurs.

6.3 INFORMATIEBEVEILIGING

Wycliffe Bijbelvertalers werkt met persoonlijke informatie van donateurs, (veld)medewerkers en geïnteresseerden. Deze informatie ligt vast in systemen. Het kan voorkomen dat data verloren gaan door bijvoorbeeld hacks.

Wycliffe Bijbelvertalers heeft de volgende maatregelen getroffen:

- Procedures en maatregelen voor informatiebeveiliging zijn opgesteld op basis van de Algemene Verordening Gegevensbescherming (AVG).
- De technische maatregelen worden getoetst door externe partijen.

6.4 IMAGOSCHADE

Het grootste financiële risico is imagoschade door negatieve publiciteit over Wycliffe Bijbelvertalers zelf of over goededoelenorganisaties in het algemeen. De kans is klein, de impact kan heel groot zijn.

De volgende maatregelen zijn getroffen:

- Kwaliteitsbewaking, zowel intern als extern.
- Periodieke rapportages in MT en aan het bestuur.
- Voldoen aan wet- en regelgeving, waaronder de AVG.
- Onderhouden en behouden van keurmerken, zoals CBF.
- Gedragscodes voor het stimuleren van integriteit voor medewerkers.

6.5 NON-COMPLIANCE WET- EN REGELGEVING EN SANCTIEWETGEVING

Wycliffe Bijbelvertalers heeft veldmedewerkers en projecten in programmalanden die zich moeten houden aan de lokale regels. Ook Wycliffe Bijbelvertalers moet zich houden aan de Nederlandse wet- en regelgeving, zoals de sanctiewet (wet ter voorkoming van witwaspraktijken en het financieren van terrorisme). Als blijkt dat Wycliffe Bijbelvertalers Nederland of een partnerorganisatie zich niet aan de regels heeft gehouden, kan dit het vertrouwen in Wycliffe Bijbelvertalers ernstig schaden. Het voldoen aan de sanctiewet kan tot gevolg hebben dat bedragen moeilijk en verlaat bij de partnerorganisatie aankomen.

De volgende maatregelen zijn getroffen:

- Het hebben en monitoren van het fraudeprotocol.
- Het verstrekken van benodigde informatie aan de banken.
- Het monitoren van de projecten, ook op het gebied van voldoen aan wet- en regelgeving.

Wycliffe Bijbelvertalers kan de financiële consequenties van risico's tot op zekere hoogte dragen. Als aanvullende actie op de risico's heeft Wycliffe Bijbelvertalers voor de risico's een geschat maximaal bedrag opgevoerd. Het totaal van de financiële bedragen vormt de basis voor de continuïteitsreserve. De risicoanalyse ligt ten grondslag aan de hoogte van de continuïteitsreserve. De hoogte van de continuïteitsreserve is met name gebaseerd op tegenvallende inkomsten en onverwachte kosten voor veldmedewerkers die niet vanuit de achterban betaald kunnen worden. Op grond hiervan heeft het bestuur besloten om de continuïteitsreserve op 33% van de kantoorexplotatie te stellen.



Partners

Bij het realiseren van onze doelstellingen werken we samen met veel verschillende partijen. We werken samen met onze partnerorganisaties over de hele wereld én met organisaties in Nederland die onze missie ondersteunen en hieraan willen bijdragen.

ONZE PARTNERS IN DE PROGRAMMALANDEN

Wycliffe Bijbelvertalers Nederland is een van de vele nationale Wycliffe Bijbelvertalers-organisaties die gebedssteun, mensen en fondsen werven voor het wereldwijde Bijbelvertaalwerk en het lees- en schrijfonderwijs dat wordt uitgevoerd door haar partners in de programmalanden. Naast onze partnerorganisatie SIL International zijn dat een aantal nationale Bijbelvertaal- en alfabetiseringsorganisaties wereldwijd. Deze partners, inclusief SIL, werken wereldwijd in ongeveer 2.850 taalprojecten in 157 landen.

WYCLIFFE GLOBAL ALLIANCE

Wycliffe Bijbelvertalers Nederland is een zelfstandige organisatie. We maken deel uit van een netwerk van organisaties met een visie voor Bijbelvertaalwerk. Deze organisaties hebben zich verenigd onder de naam Wycliffe Global Alliance.

Sinds 2018 is Wycliffe Bijbelvertalers Nederland actief betrokken bij Global Partnerships, een initiatief waarin meerdere partners uit het netwerk van Bijbelvertaalorganisaties participeren in gezamenlijke visievorming, het bij elkaar brengen van partners op verschillende niveaus (landelijk, regionaal) en het gezamenlijk monitoren en uitvoeren van Bijbelvertaalprojecten en -programma's.

SIL INTERNATIONAL

SIL International is onze grootste partner. Tachtig procent van onze veldmedewerkers werkt voor hen. SIL International is wereldwijd toonaangevend als het gaat om taalonderzoek, het in kaart brengen van de talen in de wereld en expertise in Bijbelvertalen. Wycliffe Bijbelvertalers voert zelf geen projecten uit, maar ondersteunt projecten van partners als SIL International.

UNITED BIBLE SOCIETIES

Met United Bible Societies (verenigde Bijbelgenootschappen, waarbij ook het Nederlands Bijbelgenootschap (NBG) aangesloten is) gaat het partnerschap om samenwerking en wederzijdse ondersteuning.

LOKALE PARTNERORGANISATIES

Als Wycliffe Bijbelvertalers Nederland zijn wij op het gebied van projectuitvoering onder andere partner van:

- SIL-organisaties in Tsjaad, West-Afrika, Zuidoost-Azië, Papoea-Nieuw-Guinea, Oost-Congo, Ethiopië, Tanzania en Togo.
- Andere organisaties actief in het Bijbelvertaalwerk, zoals:
 - Wycliffe Benin
 - Bible Translation and Literacy (BTL) in Kenia
 - CITBA en Campus pour Christ in de Democratische Republiek Congo
 - Association Centrafricaine pour la Traduction de la Bible et l'Alphabétisation (ACATBA) in de Centraal Afrikaanse Republiek
 - Ghana Institute of Linguistics, Literacy and Bible Translation (GILLBT) en Literacy & Development through Partnership (LDP) in Ghana
 - Institute for Bible Translation (IBT) in Rusland
 - Kartidaya in Indonesië
 - Nepal Lhomi Society (NELHOS) in Nepal

Met alle partnerorganisaties zijn afspraken vastgelegd met betrekking tot de uitgezonden veldmedewerkers en/of programma's die door de partner worden uitgevoerd. In de afspraken staat beschreven wat de rechten en plichten zijn van zowel Wycliffe Bijbelvertalers Nederland als de partner. Met deze partners wordt regelmatig gecommuniceerd via de verantwoordelijke programmamedewerker van Wycliffe Bijbelvertalers. De partnerorganisatie rapporteert halfjaarlijks aan Wycliffe Bijbelvertalers over de projectvoortgang. Wycliffe Bijbelvertalers stuurt nieuwsbrieven van de ontwikkelingen naar de partner.

ONZE PARTNERS IN NEDERLAND

In Nederland hebben we goede relaties en contacten met onderstaande partners:

PRISMA, MISSIE NEDERLAND EN DE NEDERLANDSE ZENDINGSRaad

Wij vinden het belangrijk om te weten wat er op het gebied van zending en internationale samenwerking speelt, om ervaringen te delen en waar mogelijk een bijdrage te leveren aan bezinning. Daarom is Wycliffe Bijbelvertalers lid van drie overkoepelende organisaties op het gebied van internationale samenwerking en zending: Prisma, Missie Nederland en de Nederlandse Zendingraad (NZR).

ZENDINGSORGANISATIES

Samen met andere zendingsorganisaties maken wij afspraken over gezamenlijke uitzendingen. Dit houdt in dat deze organisaties zich (voor een bepaalde periode) garantstellen voor (een deel van) de financiële ondersteuning van een uit te zenden veldmedewerker. Voor organisaties met een samenwerkingsovereenkomst geldt dat er minimaal jaarlijks gerapporteerd wordt over het programma en/of de veldmedewerker. Daarnaast werken we ook op regionaal en lokaal niveau samen met andere zendingsorganisaties of zendelingen en maken we gebruik van elkaars expertise.

Zendingsorganisaties waarmee wij gezamenlijke uitzendingen hebben, zijn:

- Deputaten Zending der Christelijke Gereformeerde Kerken in Nederland
- Gereformeerde Zendingbond (GZB)
- Verre Naasten (GKv)
- Zending Gereformeerde Gemeenten (ZGG)
- Zending Hersteld Hervormde Kerk (ZHHK)

Wij onderhouden daarnaast goede relaties met onder andere:

- CAMA Zending
- Interserve
- Mission Aviation Fellowship (MAF)
- Nederlands Bijbelgenootschap (NBG)
- Operatie Mobilisatie (OM)
- Overseas Missionary Fellowship (OMF)
- Trans World Radio (TWR)
- WEC Nederland

Met Interserve, OMF en WEC werken we samen in de jaarlijkse organisatie van een zendingsweekend en het organiseren van andere activiteiten voor mensen die geïnteresseerd zijn in uitzending. We werken samen onder de naam 'XploreMission', zie ook de gezamenlijke website xploremission.nl.

Met de stichting Bijbel in de Nederlandse Gebarentaal bestaat sinds 2011 een samenwerkingsovereenkomst.

Met Groot Nieuws Radio hebben wij een partnerovereenkomst. In samenspraak met dit christelijk radiostation kunnen wij ingekochte zendtijd op allerlei (creatieve) manieren vormgeven. Denk aan gesprekken in het programma Brandstof en het inzetten van radiocommercials.

Veldmedewerkers

VELDMEDEWERKERS WYCLIFFE BIJBELVERTALERS NEDERLAND

Per 31 december 2022

- ▶ Marc Aarnoudse
- ▶ Marlute Atluri-van Dam
- ▶ Marjan en Luke Aubrey-Sikkema
- ▶ Michael en Hanneke Awimbilla
- ▶ Willem en Christien Baarsen
- ▶ Truus Babila
- ▶ Margaret Belinga
- ▶ Nelis en Bianca van den Berg
- ▶ René en Lydia van den Berg
- ▶ Hans en Gerline Beukers
- ▶ Carin Boone
- ▶ Job en Margret Boone
- ▶ Alfred en Hannah Bout
- ▶ Arjan en Helma Branger
- ▶ Willem en Esther van de Bruinhorst
- ▶ Gerben en Gerda Budding
- ▶ Bart en Jacqueline Eenkhoorn
- ▶ Elizabeth*
- ▶ Erik en Evelyn*
- ▶ Marianne Fast
- ▶ Jaap en Morina Feenstra
- ▶ Marian Hagg
- ▶ Koen en Petra den Hartogh
- ▶ Anne-Christie Hellenthal
- ▶ Diet Hoddenbagh
- ▶ Jenita*
- ▶ Jesse en Roos*
- ▶ Nelleke Johansson
- ▶ Karsten en Irene*
- ▶ Paulus-Jan Kieviet
- ▶ Sjaak en Jacqueline van Kleef
- ▶ Erwin en Liesbeth Komen
- ▶ **Klaasje Kooiker** (uitgezonden in 2022, zie kader)
- ▶ Dick en Margreet Kroneman
- ▶ Arjen en Maija Lock
- ▶ Michiel en Hanneke Louter
- ▶ Theo en Bernadet van der Louw
- ▶ Pieternel Macarov-Bottema
- ▶ Durk Meijer
- ▶ Jason en Erin Niemeijer
- ▶ Christiaan Nieuwenhuize
- ▶ Michel en Erna Pauw
- ▶ Ludie Postmus
- ▶ Helma Rem
- ▶ Rineke van Rijn
- ▶ Marinne Simon
- ▶ Anne Stoppels
- ▶ Ko en Basia Stroo
- ▶ Janneke Verhaar
- ▶ Albert en Jacomine Verhoeff
- ▶ Walter en Ineke Verschoor
- ▶ Hessel en Coby Visser
- ▶ Joanne van der Vlist
- ▶ Gerrit de Wit
- ▶ Wilma Wolthuis
- ▶ Joke Yakubu

* Uit veiligheidsoverwegingen wordt soms niet de werkelijke of volledige naam genoemd. Een aantal veldmedewerkers worden om dezelfde reden helemaal niet genoemd.



Klaasje Kooiker uitgezonden naar DR Congo

In 2022 is Klaasje Kooiker door de Hersteld Hervormde Gemeente in Staphorst uitgezonden voor Wycliffe Bijbelvertalers. Klaasje is in Democratische Republiek Congo werkzaam als financieel manager.

Ds. H.J. van Marle preekte tijdens de uitzenddienst over Handelingen 8:35: *“En Filippus deed zijn mond open en beginnende van diezelfde Schrift, verkondigde hem Jezus.”* Filippus werd gezonden naar een Ethiopische man. Hij had slechts een klein deel van Gods Woord tot zijn beschikking, de Griekse vertaling van het boek Jesaja. God gebruikte dit Woord om deze man tot Christus te leiden.

LOKALE BETROKKENHEID

Het doel van de uitzending van Klaasje is onder andere het opleiden van lokale collega's op het gebied van financiën, zodat zij dit werk kunnen overnemen. Klaasje heeft de afgelopen jaren veel kennis en ervaring opgedaan op financieel gebied in de ontwikkelingssamenwerkingsector. Die zet zij nu in voor het Bijbelvertaalwerk in de Democratische Republiek Congo. ◀

Theory of Change



Onze droom

Wereldwijd worden harten, levens en gemeenschappen vernieuwd door de Bijbel, het Woord van God, in de eigen taal, zodat Zijn Koninkrijk gestalte krijgt.

Het probleem

Miljarden mensen kennen en volgen Jezus niet. Velen van hen hebben nooit van Hem gehoord.

De opdracht

'Ga dan heen, onderwijs al de volken' (Mattheüs 28:19a).

Onze missie

Samen met de kerk maken wij Gods Woord beschikbaar in de meest relevante taal en vorm en moedigen we het gebruik van de Bijbel aan.

Onze partner: de kerk

Onder 'kerk' (lichaam van Christus) verstaan wij: nationale en lokale kerk(en) en/of zendingsorganisaties.



Uitgangspunten

- God verlangt ernaar dat mensen Hem kennen en liefhebben.
- God leidt en zegent Bijbelvertaalwerk.

- De kerk is het juiste instituut om individueel Bijbelgebruik te bevorderen.
- Kerken hier en daar zijn geroepen om samen te werken.

* Het Bijbelvertaalwerk omvat ook Bijbelgebruik, alfabetisering en taalonderzoek.

7 Jaarrekening 2022

7.1 BALANS PER 31 DECEMBER (NA RESULTAATBESTEMMING)

ACTIVA

	31-12-2022	31-12-2021
Vaste activa	€	€
Materiële vaste activa (7.7.1)		
Gebouwen	190.668	193.001
Inventaris	49.153	63.535
	239.821	256.536
Immateriële vaste activa (7.7.2)		
Software	20.532	38.624
Financiële vaste activa (7.7.3)	1.255.189	391.246
Vlottende activa	€	€
Vorderingen (7.7.4)	517.944	418.272
Liquide middelen (7.7.5)	3.336.064	4.216.348
Totaal activa	5.369.550	5.321.025

PASSIVA

	31-12-2022	31-12-2021
Reserves en fondsen	€	€
Reserves (7.7.6)		
Continuïteitsreserve	685.740	684.420
Bestemmingsreserves	1.326.319	1.374.775
Herwaarderingsreserve	30.000	30.000
	2.042.059	2.089.195
Fondsen (7.7.7)		
Bestemmingsfondsen	1.374.846	1.410.542
Langlopende schulden (7.7.8)	€	€
Overige langlopende schulden	22.200	24.902
Kortlopende schulden	€	€
Programmaverplichtingen (7.7.9)	1.572.467	1.528.435
Te betalen aan medewerkers (7.7.10)	40.243	58.416
Belastingen en sociale lasten (7.7.11)	32.662	23.614
Overige kortlopende schulden (7.7.12)	285.074	185.922
	1.930.446	1.796.387
Totaal passiva	5.369.550	5.321.025

7.2 STAAT VAN BATEN EN LASTEN

	Realisatie 2022	Begroting 2022	Realisatie 2021
Baten	€	€	€
Baten van particulieren (7.8.1)	4.184.843	4.111.500	3.964.620
Baten van bedrijven	1.237.109	1.210.000	1.007.425
Baten van verbonden organisaties zonder winststreven	658.500	90.000	196.150
Baten van organisaties zonder winststreven	2.027.740	2.300.000	1.965.984
<i>Som van de geworven baten (7.8.2)</i>	8.108.192	7.711.500	7.134.179
Baten als tegenprestatie voor de levering van producten en/of diensten (7.8.3)	8.384	1.000	3.492
<i>Som van de baten</i>	8.116.576	7.712.500	7.137.671
Lasten	€	€	€
Doelstelling			
Besteed aan de doelstelling (7.4)	7.340.840	7.104.600	6.645.621
Wervingskosten (7.4)	555.570	615.850	500.805
Kosten beheer en administratie (7.4)	232.329	252.550	209.994
<i>Som van de lasten</i>	8.128.739	7.973.000	7.356.420
Saldo voor financiële baten en lasten	-12.163	-260.500	-218.749
Saldo financiële baten en lasten (7.9.10)	-65.014	-37.000	-13.497
Saldo van baten en lasten	-77.177	-297.500	-232.246
Mutatie bestemmingsfondsen	30.041	-	97.801
Tekort	-47.136	-297.500	-134.445

7.3 RESULTAATBESTEMMING

	Realisatie 2022	Realisatie 2021
Resultaatbestemming reserves	€	€
Continuïteitsreserve	1.320	97.680
Bestemmingsreserves	-48.456	-232.125
	-47.136	-134.445
Resultaatbestemming fondsen		
Bestemmingsfondsen	-30.041	-97.801
Totaal resultaatbestemming	-77.177	-232.246

7.4 LASTENVERDELING

	Doelstelling	Wervingskosten	Beheer en administratie	Totaal 2022	Begroot 2022	Totaal 2021
Kostensoorten	€	€	€	€	€	€
Bijdragen (7.9.1)	6.222.086	-	-	6.222.086	5.900.000	5.661.176
Communicatiekosten (7.9.2)	109.020	163.529	-	272.549	316.000	246.686
Personeelskosten (7.9.3)	731.398	304.749	182.850	1.218.997	1.386.500	1.139.735
Member Care (7.9.4)	36.988	-	-	36.988	20.000	20.567
Reiskosten (7.9.5)	57.908	10.858	3.619	72.385	80.000	42.042
Afschrijvingen (7.9.6)	28.262	11.776	7.066	47.104	45.600	49.656
Huisvestingskosten (7.9.7)	37.867	15.778	9.467	63.111	66.000	50.845
Kantoorkosten (7.9.8)	68.282	28.451	17.070	113.803	94.200	82.394
Algemene kosten (7.9.9)	49.029	20.429	12.257	81.716	64.700	63.319
Totaal lasten	7.340.840	555.570	232.329	8.128.739	7.973.000	7.356.420

De uitgaven voor de doelstelling hebben betrekking op het (bevorderen van) vertalen, beschikbaar stellen en het gebruik van de Heilige Schrift in de talen die nog geen adequate vertaling bezitten.

	Totaal 2022	Begroot 2022	Totaal 2021
Doelbestedingspercentage van de baten:			
Bestedingen aan doelstellingen/totale baten	90,4%	92,1%	93,1%
Doelbestedingspercentage van de lasten:			
Bestedingen aan doelstellingen/totale lasten	90,3%	89,1%	90,3%
Fondsenwervingspercentage:			
Kosten wervingskosten/som van de geworven baten	6,9%	8,0%	7,0%
Percentage kosten beheer en administratie:			
Kosten beheer en administratie/totale lasten	2,9%	3,2%	2,9%

Het doelbestedingspercentage van de baten is in 2021 hoger dan in 2022. Aan het einde van 2022 waren de opbrengsten hoger dan verwacht, WBN kon de opbrengsten die het einde van het jaar ontvangen zijn niet in 2022 besteden. Deze fondsen zullen in volgende jaren besteed worden.

7.5 KASSTROOMOVERZICHT

	2022	2021
Kasstroom uit operationele activiteiten	€	€
Saldo baten en lasten	-77.177	-232.246
Aanpassingen voor:		
Afschrijvingen immateriële en materiële vaste activa	47.104	49.656
Veranderingen in werkkapitaal		
Mutatie financiële vaste activa en vorderingen	-963.615	-131.432
Stortingen op fondsen	-5.654	12.555
Mutatie schulden	134.059	485.965
	-865.283	184.498
Kasstroom uit investeringsactiviteiten	€	€
Investeringen materiële vaste activa	-11.448	-40.261
Investeringen immateriële vaste activa	-849	-30.122
	-12.296	-70.383
Kasstroom uit financieringsactiviteiten		
Afname (toename) langlopende schulden	-2.703	-2.599
Totale kasstroom	-880.282	111.516
Saldo liquide middelen begin	4.216.347	4.104.831
Totale kasstroom	-880.282	111.516
Saldo liquide middelen eind	3.336.065	4.216.347

7.6 GRONDSLAGEN VAN WAARDERING EN VAN BEPALING VAN HET RESULTAAT

7.6.1 ALGEMENE GRONDSLAGEN

De jaarrekening is opgesteld op basis van Richtlijn 650 voor 'Richtlijn Fondsenwervende Organisaties' van de Raad voor de Jaarverslaggeving. Doel van deze Richtlijn is inzicht te geven in de kosten van de organisatie en besteding van de gelden in relatie tot het doel waarvoor die fondsen bijeengebracht zijn. De jaarrekening is opgesteld in hele euro's, hierdoor kunnen afrondingsverschillen ontstaan.

GRONDSLAGEN VAN WAARDERING

7.6.2 ALGEMENE GRONDSLAGEN VAN WAARDERING

Voor zover niet anders vermeld, worden activa en passiva opgenomen tegen de (geamortiseerde) kostprijs.

7.6.3 MATERIËLE EN IMMATERIËLE VASTE ACTIVA

De materiële en immateriële vaste activa benodigd voor de doelstelling en voor de bedrijfsvoering worden gewaardeerd tegen de verkrijgingsprijs verminderd met de op basis van de geschatte levensduur bepaalde afschrijvingen, met inachtneming van een eventuele restwaarde.

De afschrijvingstermijnen zijn als volgt:

- Gebouwen: 60 jaar
- Verbouwingen: 10 jaar
- Inventaris: 3 – 5 jaar
- Immateriële vaste activa: 2 – 5 jaar

7.6.4 VORDERINGEN, LIQUIDE MIDDELEN, SCHULDEN EN OVERLOPENDE ACTIVA EN PASSIVA

De vorderingen, liquide middelen, schulden en overlopende activa en passiva zijn opgenomen tegen (geamortiseerde) kostprijs; waardering geschiedt onder aftrek van een voorziening wegens oninbaarheid, gebaseerd op een individuele beoordeling van de vorderingen.

7.6.5 RESERVES EN FONDSSEN

Reserves betreffen gelden ter vrije besteding van de vereniging. Door het bestuur kunnen doelreserves worden aangehouden voor aanwending aan een specifiek doel. Fondsen betreffen gelden die besteed moeten worden in het kader van de doelstelling waarvoor deze ter beschikking zijn gesteld. Dit betreft het niet bestede deel van toegekende donaties en andere fondsen. Fondsen veldmedewerkers betreffen de gelden die ontvangen zijn voor veldmedewerkers, maar nog niet besteed zijn.

GRONDSLAGEN VAN RESULTAATBEPALING

7.6.6 ALGEMENE GRONDSLAGEN VAN RESULTAATBEPALING

Het resultaat is bepaald als het verschil tussen de baten en alle hiermee verbonden kosten en andere aan het verslagjaar toe te rekenen lasten, met inachtneming van de hiervoor vermelde waarderingsgrondslagen. De vergelijkende cijfers van het voorgaande boekjaar zijn, waar nodig, slechts qua rubricering voor vergelijkingsdoeleinden aangepast.

7.6.7 BATEN

De baten zijn gevormd door alle aan het verslagjaar toe te rekenen opbrengsten.

Nalatenschappen worden opgenomen in het verslagjaar waarin de omvang van de nalatenschap betrouwbaar kan worden vastgesteld, derhalve indien de betaling is aangekondigd. Voorschotten worden verantwoord in het boekjaar waarin zij worden ontvangen. Giften in natura worden gewaardeerd tegen de reële waarde.

7.6.8 LASTEN

Lasten betreffen de op de verslagperiode betrekking hebbende bijdragen en uitvoeringskosten.

7.6.9 PERSONEELSBELONING

Salarissen en sociale lasten worden toegerekend aan de verslagperiode waarin deze verschuldigd zijn, in overeenstemming met de arbeidsovereenkomsten.

De vereniging hanteert voor het pensioen een beschikbare premieregeling. De toegezegde bijdragen worden afgedragen aan de pensioenverzekeraar op basis van het pensioencontract.

7.6.10 KOSTENTOEREKENING

De volgende kostensoorten worden als volgt nader verdeeld over de bestedingscategorieën:

Kostensoort	Toerekening
Publiciteitskosten	40% aan doelstelling 60% aan fondsenwerving
Uitvoeringskosten	60% aan doelstelling 25% aan fondsenwerving 15% aan beheer en administratie
Reiskosten	80% aan doelstelling 15% aan fondsenwerving 5% aan beheer en administratie

7.7 TOELICHTING BALANS

	Gebouwen	Inventaris	Totaal
7.7.1 MATERIËLE VASTE ACTIVA	€	€	€
Stand per 1 januari 2022			
Aanschafwaarde	200.000	176.067	376.067
Cumulatieve afschrijvingen	-6.999	-112.532	-119.531
	193.001	63.535	256.536
Mutaties boekjaar 2022			
Investeringen	-	11.448	11.448
Afschrijvingen	2.333	25.831	28.164
	190.668	49.152	239.820
Stand per 31 december 2022			
Aanschafwaarde incl. herwaardering	200.000	187.515	387.515
Cumulatieve afschrijvingen	-9.332	-138.362	-147.694
	190.668	49.153	239.821

De gebouwen worden aangehouden in het kader van de doelstelling. Het betreft een woonhuis welke uitsluitend gebruikt wordt voor mensen die op verlof zijn in Nederland. De inventaris is benodigd voor de bedrijfsvoering.

Software

7.7.2 IMMATERIËLE VASTE ACTIVA	€
Stand per 1 januari 2022	
Aanschafwaarde	167.589
Cumulatieve afschrijvingen	-128.965
	38.624
Mutaties boekjaar 2022	
Investeringen	849
Afschrijvingen	18.941
	58.413
Stand per 31 december 2022	
Cumulatie aanschafwaarde	168.438
Cumulatieve afschrijvingen	-147.906
	20.532

De immateriële vaste activa worden uitsluitend gebruikt ten behoeve van de bedrijfsvoering.

	2022	2021
7.7.3 FINANCIËLE VASTE ACTIVA	€	€
Verstekte leningen met hypothecaire zekerheid	1.036.250	386.250
Deelname Huurwoningenfonds	213.944	-
Waarborgsom	4.996	4.996
	1.255.189	391.246

In 2021 is een hypothecaire lening van € 386.250 verstrekt aan Samen Investeren B.V. voor het aankopen van dr. Struykenstraat 228 te Breda. Dit pand is het onderpand van de hypothecaire lening en heeft een taxatiewaarde van € 515.000. Dit betreft een langlopende lening; WBN heeft de mogelijkheid om (een deel van) de lening op te vragen met een opzegtermijn van zes maanden.

In 2022 is een hypothecaire lening verstrekt van € 400.000 aan Stichting Huize de Parel voor het financieren van een landhuis met aanbouw en ondergrond en al hetgeen aan Traa 1 en 3 te Voorthuizen. Dit betreft een langlopende lening. WBN heeft de mogelijkheid om (een deel van) de lening op te vragen met een opzegtermijn van zes maanden.

In 2022 is er een geldlening verstrekt van € 250.000 aan Grondig Financier B.V. voor het financieren van gronden van Grondig Beheer B.V.. Dit betreft een lening met een looptijd van vijf jaar. WBN heeft de mogelijkheid om (een deel van) de lening per direct boetevrij op te vragen.

In 2022 is een belang in het Huurwoningenfonds van Anders Invest Huurwoningen Fonds Coöperatief U.A. aangekocht. De waarde van het belang is € 213.944 per einde jaar. De waarborgsom betreft vooruitbetaalde huur van het kantoor aan Hoofdstraat 55 te Driebergen.

	2022	2021
7.7.4 VORDERINGEN	€	€
Nog te ontvangen programmagelden EO Metterdaad	18.372	30.272
Nog te ontvangen programmagelden overige	222.956	149.500
Rekening-courant Wycliffe International	6.140	1.048
Interest	500	1.931
Overige vorderingen	269.976	235.521
Saldo per 31 december	517.944	418.272

Toelichting: De programmvorderingen zijn t.o.v. 2021 toegenomen door een grotere donateur van € 75.000 die begin 2023 heeft betaald voor een programma in 2022. De overige vorderingen zijn toegenomen door een vooruitbetaalde ziekteverzuimverzekering en vliegtickets voor het jaar 2023.

	2022	2021
7.7.5 LIQUIDE MIDDELEN	€	€
Kas	4.281	4.761
Robeco	-	184.201
SNS	96.180	412.310
Rabobank	1.375.219	1.454.245
ING	238.416	584.236
Rabobank comitérekeningen	1.498.906	1.473.895
ING thuisfrontcomités	123.062	102.700
Saldo per 31 december	3.336.064	4.216.348

De liquide middelen zijn vrij opneembaar.

	2022	2021
Passiva	€	€
7.7.6 RESERVES		
Continuïteitsreserve		
Saldo per 1 januari	684.420	586.740
Mutatie volgens resultaatbestemming	1.320	97.680
Saldo per 31 december	685.740	684.420

De continuïteitsreserve bedraagt 33% van de kantoorexplotatie.

Dit is een bedrag van 685.740.

Het overschot op de continuïteitsreserve wordt in een programmareserve verantwoord.

De programmareserve wordt gebruikt om projecten te financieren.

	Saldo 1-1-2022	Toegevoeg- de reserves	Vrijgevallen reserves	Saldo 31-12-2022
Bestemmingsreserves	€	€	€	€
Programmareserve	1.109.615	-	13.648	1.095.967
Reserve financiering activa	265.160	12.296	47.104	230.352
Saldo per 31 december	1.374.775	12.296	60.752	1.326.319

Het gewenste niveau van de programmareserve is 10% van het programmaportfolio van het volgende jaar. Eind 2021 bedroeg dit 300.000 en eind 2022 360.000. In 2022 is de programmareserve ruim voldoende.

De komende jaren zal de programmareserve afnemen en we verwachten dat de programmareserve in 2024 het niveau van 10% van de programmareserve bereikt.

De reserve financiering activa betreft de waardering van de vaste activa exclusief de herwaarderingsreserve.

Herwaarderingsreserve	€	€
Saldo per 31 december	30.000	30.000

De herwaarderingsreserve heeft betrekking op het woonhuis in Alphen aan den Rijn. In 2019 heeft een taxatie plaatsgevonden. Het onroerend goed werd op 200.000 gewaardeerd. De boekwaarde was 170.000.

	2022	2021
7.7.7 FONDSSEN	€	€
Bestemmingsfondsen		
Saldo per 1 januari	1.410.542	1.495.787
Directe mutaties op fondsen	-5.654	12.555
Mutatie volgens resultaatbestemming	-30.041	-97.801
Saldo per 31 december	1.374.846	1.410.542

	Saldo 1-1-2022	Directe mutaties	Toevoe- gingen	Onttrek- kingen	Saldo 31-12-2022
	€	€	€	€	€
Veldmedewerkers	1.216.251	-15.320	2.272.868	2.214.422	1.259.377
Programma's	194.291	9.666	3.886.992	3.975.479	115.470
Totaal	1.410.542	-5.654	6.159.860	6.189.901	1.374.846

De bestemmingsfondsen betreffen donaties die bestemd zijn gegeven voor de doelstelling.

De veldmedewerkers hebben ieder een eigen achterban. De achterban geeft specifiek voor de veldmedewerker en Wycliffe Bijbelvertalers betaald de kosten volgens de begroting uit. Het saldo van de bestemde giften minus de uitgaven vormt het bestemmingsfonds van de veldmedewerkers.

Voor programma's wordt bestemd geworven en de bestemde giften worden besteed aan het programma. Het deel van de giften dat per 31 december niet besteed is, blijft op het bestemmingsfonds programma's staan.

De directe mutaties op het bestemmingsfonds veldmedewerkers en programma's worden vanaf 2022 opgenomen onder vorderingen en schulden.

	2022	2021
7.7.8 OVERIGE LANGLOPENDE SCHULDEN	€	€
Stand per 1 januari	24.902	27.501
Rente en aflossing	-2.703	-2.599
Stand per 31 december	22.200	24.902

Toelichting: in 2019 heeft Wycliffe Bijbelvertalers een geldlening ontvangen van een donateur. Jaarlijks schenkt de donateur de rente en aflossing.

	2022	2021
7.7.9 PROGRAMMAVERPLICHTINGEN	€	€
Programmageden	1.572.467	1.528.435
Saldo per 31 december	1.572.467	1.528.435

	€	€
7.7.10 TE BETALEN AAN LEDEN	€	€
Spaartegoeden medewerkers	40.243	58.416
Saldo per 31 december	40.243	58.416

	€	€
7.7.11 BELASTINGEN EN SOCIALE LASTEN	€	€
Af te dragen loonheffing	32.662	23.614
Saldo per 31 december	32.662	23.614

	€	€
7.7.12 OVERIGE KORTLOPENDE SCHULDEN	€	€
Reservering vakantiegeld inclusief sociale lasten	47.713	38.903
Reservering vakantiedagen	50.182	31.237
Accountantskosten	10.618	8.131
Rekening-courant andere Wycliffe-organisaties	18.993	28.814
Crediteuren	79.008	57.777
Overige schulden	78.560	21.061
Saldo per 31 december	285.074	185.922

7.7.13 NIET IN DE BALANS OPGENOMEN ACTIVA EN VERPLICHTINGEN

Meerjarige financiële verplichtingen

Voor de huur van het kantoor is een huurovereenkomst aangegaan met een looptijd tot en met 31 augustus 2025 met betrekking tot het pand aan de Hoofdstraat 55 te Driebergen-Rijsenburg. Na het verstrijken van de termijn, wordt de overeenkomst voortgezet voor een aansluitende periode van een jaar. De huur bedraagt in 2022 € 62.766 per jaar en wordt jaarlijks geïndexeerd. Voor het gebruik van een multifunctionele printer is een leasovereenkomst aangegaan met een looptijd tot en met december 2026. De lease bedraagt € 1.948 per jaar.

Programmaverplichtingen

In verband met meerjarige programma-financieringen sluit Wycliffe Bijbelvertalers meerjarige contracten af. De contacten worden onder voorwaarden afgesloten. De voorwaarden houden onder andere in dat Wycliffe Bijbelvertalers voldoende financiële middelen moet hebben om een volgend jaar te financieren. Per 31 december 2022 staan de volgende meerjarige contractverplichtingen uit:

Overzicht van deze programmafinancieringen per 31-12-2022:

Einddatum	Bedrag (€)
30-09-2024	1.365.480
31-12-2024	150.536
30-09-2025	820.449
31-12-2025	72.411
31-12-2026	33.250
31-12-2027	13.250
Totaal	2.455.376

7.8 TOELICHTING OP DE BATEN

	Realisatie 2022	Begroting 2022	Realisatie 2021
Baten	€	€	€
7.8.1 Baten van particulieren			
Donaties en giften	3.985.888	4.011.500	3.944.864
Nalatenschappen	198.955	100.000	45.136
	4.184.843	4.111.500	3.990.000
7.8.2 Specificatie geworven baten:			
7.8.2.A Baten particulieren, bedrijven, kerken en (vermogens)fondsen	7.904.576	7.341.500	6.980.421
7.8.2.B Baten van andere fondsenwervende organisaties	203.616	280.000	153.758
	8.108.192	7.621.500	7.134.179
7.8.2.A Baten particulieren, bedrijven, kerken en (vermogens)fondsen			
Netto donaties en giften veldmedewerkers	2.528.168	2.510.000	2.497.760
Assessment uit giften veldmedewerkers	273.073	272.000	281.863
Donaties en giften veldmedewerkers	2.801.240	2.782.000	2.779.623
Donaties en giften algemeen	940.555	1.408.550	852.504
Assessment uit algemene donaties en giften	208.729	200.950	170.036
Nalatenschappen	179.060	100.000	40.784
Bestemde giften voor programma's	2.544.071	2.110.000	2.015.084
Algemene giften voor programma's	759.091	300.000	709.364
Assessment uit bestemde giften voor programma's	471.830	440.000	413.025
	7.904.576	7.341.500	6.980.421

	Realisatie 2022	Begroting 2022	Realisatie 2021
7.8.2.B Baten van andere fondsenwervende organisaties	€	€	€
De Verre Naasten	38.900	70.000	49.070
Gereformeerde Zendingsbond	33.530	70.000	56.558
Zending Gereformeerde Gemeenten	43.186	40.000	40.131
Deputaten Chr. Gereformeerde Kerken	8.000	-	8.000
EO Metterdaad	80.000	100.000	-
	203.616	280.000	153.758

De baten zijn verantwoord na de inhouding van de assessment.

7.8.3 Baten als tegenprestatie voor de levering van producten en/of diensten			
Omzet	9.150	4.500	7.805
Kostprijs	-1.704	-3.500	-4.464
Brutowinst	7.446	1.000	3.341
Specificatie			
Netto inkomsten J.W.C. Bloemstraat	7.446	1.000	3.341
Verkoopopbrengsten artikelen	939	-	152
	8.384	1.000	3.492
Totaal alle baten	8.116.576	7.622.500	7.137.671

7.9 TOELICHTING OP DE LASTEN

	Realisatie 2022	Begroting 2022	Realisatie 2021
7.9.1 Bijdragen	€	€	€
Bijdragen aan veldmedewerkers	2.565.286	2.650.000	2.549.988
Afdrachten International WGA en SIL	153.150	160.000	154.198
Bestede bijdragen aan programma's	3.503.649	3.090.000	2.956.990
	6.222.086	5.900.000	5.661.176
Bestede bijdragen aan projecten			
Bijdragen aan programma's (bestemd)	2.675.872	2.690.000	2.177.484
Bijdragen aan programma's (EO Metterdaad)	68.686	100.000	-
Bijdragen aan programma's (Algemene Middelen WBN)	759.091	300.000	709.364
	3.503.649	3.090.000	2.886.848
7.9.2 Communicatiekosten	€	€	€
Kosten periodieken	123.776	116.000	105.140
Kosten website	5.292	5.000	4.976
Advertenties	5.269	8.000	4.188
Standkosten	2.786	4.000	289
Folders/brochures	3.940	5.000	141
Magazine	32.487	26.000	25.446
Gebedswerk	15.741	18.000	14.659
Telemarketingacties	48.767	25.000	23.428
Media-abonnementen	9.932	13.000	6.897
Schoolmateriaal	-	1.000	908
Datakwaliteit	-	6.000	-
Wervingscampagnes	18.324	75.000	58.117
Overige PR-kosten	6.235	14.000	2.496
	272.549	316.000	246.686

De communicatiekosten zijn lager dan begroot, omdat er minder geld is besteed aan wervingscampagnes, advertenties en media-abonnementen.

VERVOLG TOELICHTING OP DE LASTEN

	Realisatie 2022	Begroting 2022	Realisatie 2021
7.9.3 Personeelskosten	€	€	€
Lonen en salarissen	860.220	995.000	799.804
Sociale lasten	227.786	239.500	199.730
Pensioenlasten	70.001	66.500	56.230
Overige personeelskosten	60.990	85.500	83.971
	1.218.997	1.386.500	1.139.735

Het gemiddeld aantal fte in 2022 bedroeg 23,4 (2021: 20,3).

	Realisatie 2022	Realisatie 2021
Directiebezoldiging		
De heer A. van Grootheest		
Algemeen directeur		
Dienstverband		
Aard (looptijd)	onbepaald	onbepaald
Uren	36	36
Parttime percentage	90	90
Periode	1/1 – 31/12	1/1 – 31/12
Jaarbezoldiging	€	€
Brutosalaris/vergoeding	62.242	66.695
Vakantiegeld	4.979	5.336
Pensioenlasten	6.479	5.352
Totaal bezoldiging	73.700	77.383

De jaarbezoldiging van de directeur was in 2022 lager dan in 2021 i.v.m. een periode van onbetaald verlof. Voor een deel wordt de directiebezoldiging opgebracht door de eigen vriendenkring van de directeur.

VERVOLG TOELICHTING OP DE LASTEN	Realisatie 2022	Begroting 2022	Realisatie 2021
Lonen en salarissen	€	€	€
Brutolonen	1.007.904	1.021.000	846.944
Vakantiegeld	80.318	82.000	67.232
Vakantiedagen	19.339	3.000	12.324
	1.107.560	1.106.000	926.500
Af: interne doorbelasting loonkosten	-210.598	-101.000	-86.629
Af: uitkering ziekteverzuim	-36.743	-10.000	-40.067
	860.220	995.000	799.804

In 2022 zijn er meer loonkosten doorbelast. WBN heeft een hogere vergoeding vanuit Wycliffe USA gekregen dan begroot omdat WBN meer FTE aan Internationale Samenwerking en Internationale Programmacoördinatie besteed heeft.

Sociale lasten	€	€	€
Sociale lasten werkgever	111.149	133.000	97.275
Ziekteverzuim verzekering	47.618	35.000	41.649
Zorgwetvergoeding	69.020	71.500	60.806
	227.786	239.500	199.730
Overige personeelskosten	€	€	€
Reiskosten personeel	25.167	30.000	13.423
Extra personele capaciteit	217	22.000	33.808
Training en opleidingen	11.901	16.500	17.443
Werving en selectie	2.913	3.000	2.342
Overige personeelskosten	20.792	14.000	16.955
	60.990	85.500	83.971

In 2022 heeft WBN nauwelijks gebruik gemaakt van extra personele capaciteit en er zijn minder kosten voor trainingen en opleidingen gemaakt, daarom zijn de overige personeelskosten lager dan begroot. Op overige personeelskosten is meer uitgegeven dan begroot door het uitbetalen van een verhuisvergoeding en extra kosten voor begeleiding bij ziekteverzuim.

VERVOLG TOELICHTING OP DE LASTEN	Realisatie 2022	Begroting 2022	Realisatie 2021
7.9.4 Member Care	€	€	€
Member Care	15.901	5.300	6.672
Werving en selectie	4.165	4.000	3.989
Studiekosten & veiligheidstrainingen veldmedewerkers	13.747	6.900	8.256
Ontmoetingsdagen	2.024	1.800	468
Cadeaus, bloemen	1.151	2.000	1.182
	36.988	20.000	20.567

In 2022 zijn er extra kosten gemaakt voor Member Care i.v.m. een veiligheidsincident. De herhalingstraining voor veiligheid was onjuist begroot, vandaar dat de kosten voor deze post hoger zijn dan begroot.

7.9.5 Reis- en verblijfskosten	€	€	€
Reiskosten binnenland	7.835	7.000	6.482
Reiskosten buitenland	64.550	73.000	35.560
	72.385	80.000	42.042

De reiskosten zijn lager dan begroot, omdat het aantal reizen minder was dan gepland.

7.9.6 Afschrijvingen	€	€	€
Materiële vaste activa	28.164	33.600	21.423
Immateriële vaste activa	18.941	12.000	28.233
	47.104	45.600	49.656
7.9.7 Huisvestingskosten	€	€	€
Huurkosten	62.766	65.000	43.704
Energie- en overige huisvestingskosten	345	1.000	7.141
	63.111	66.000	50.845

VERVOLG TOELICHTING OP DE LASTEN	Realisatie 2022	Begroting 2022	Realisatie 2021
7.9.8 Kantoorkosten	€	€	€
Abonnementen/bibliotheek	73	700	1.116
Kantoorbenodigdheden	6.964	5.500	6.906
Telefoon- en internetkosten	3.508	2.000	1.566
Portkosten	9.763	10.000	9.436
Computerbenodigdheden	1.830	2.000	1.430
Licentiekosten	57.430	52.000	40.327
Consultancy & systeembeheer	30.221	20.000	12.789
Schoonmaakbedrijf	-	-	7.308
Huishoudelijke kosten	4.014	2.000	1.516
	113.803	94.200	82.394

In 2022 zijn de licentiekosten en consultancykosten hoger dan begroot i.v.m. wijzigingen bij Microsoft. Daarbij wil WBN bewust duurzame inkopen doen, waardoor de kantoorkosten hoger zijn dan begroot.

VERVOLG TOELICHTING OP DE LASTEN	Realisatie 2022	Begroting 2022	Realisatie 2021
7.9.9 Algemene kosten	€	€	€
Verzekeringen	2.185	2.500	2.152
Bijdrage CBF	7.625	7.700	7.462
Bijdragen MN, NZR, Prisma	10.809	10.500	10.209
Netwerkbijeenkomsten	1.269	-	-
Notariskosten	3.332	-	44
Loonadministratiekosten	11.765	10.000	11.938
Accountantskosten	16.335	15.000	13.353
Advieskosten	28.465	15.000	12.835
Overige algemene kosten	-69	4.000	5.325
	81.716	64.700	63.319

In 2022 zijn de advieskosten inzake de organisatiewijzigingen en governance hoger dan WBN had begroot.

Totaal alle Lasten	8.128.739	7.973.000	7.356.420
---------------------------	------------------	------------------	-----------

VERVOLG TOELICHTING OP DE LASTEN	Realisatie 2022	Begroting 2022	Realisatie 2021
7.9.10 Toelichting op saldo financiële baten en lasten	€	€	€
Saldo financiële baten en lasten			
Rentebaten	13.806	3.000	3.034
Dividendbaten	875	-	-
Kosten en afwaardering deelname Huurwoningenfonds	-41.350	-	-
Bankkosten	-38.075	-16.000	-25.928
Koersverschillen	-1.961	-	8.227
Incidentele resultaten voorgaande jaren	1.692	-	1.171
	-65.014	-13.000	-13.497

De rentebaten zijn hoger dan begroot omdat WBN een aantal leningen heeft verstrekt waar een hogere rente op ontvangen wordt dan via de bank ontvangen wordt.

De bankkosten zijn door de negatieve rente, meer online transacties en hogere kosten voor acceptgiro's gestegen t.o.v. 2021 en de begroting.

WBN participeert in een huurwoningenfonds, hier is dividend voor ontvangen. De aankoop van de participatie bedroeg meer dan de waarde per 31 december 2021. Daarom heeft WBN een afwaardering moeten opvoeren. De waardedaling werd voornamelijk veroorzaakt door een forse afwaardering van een appartementencomplex. De verwachting is dat de waarde van de deelname de komende jaren gaat stijgen en daarmee zal de deelname minimaal dezelfde waarde houden als ingelegd.

De koersverliezen zijn ontstaan door de sterkere Dollar t.o.v. de Euro.

7.10 ONDERTEKENING RAAD VAN TOEZICHT

Vastgesteld en goedgekeurd te Driebergen-Rijsenburg op 31 mei 2023.

H. Bezemer
Voorzitter

H. Touwen
Penningmeester

C. Steenkamp
Secretaris en vice-voorzitter

A. Elshout
Lid Raad van Toezicht

F. Hoogendijk
Lid Raad van Toezicht

M. Niemeijer
Lid Raad van Toezicht

J. de Weerd
Lid Raad van Toezicht

A. van Grootheest
Lid Raad van Bestuur

M. Lamper
Lid Raad van Bestuur



CONTROLEVERKLARING VAN DE ONAFHANKELIJKE ACCOUNTANT

Aan: de Raad van Toezicht van Stichting Wycliffe Bijbelvertalers Nederland

Verklaring over de in het jaarverslag opgenomen jaarrekening 2022

Ons oordeel

Wij hebben de jaarrekening 2022 van Stichting Wycliffe Bijbelvertalers Nederland te statutaire vestigingsplaats Driebergen-Rijsenburg gecontroleerd.

Naar ons oordeel geeft de in dit jaarverslag opgenomen jaarrekening een getrouw beeld van de grootte en de samenstelling van het vermogen van Stichting Wycliffe Bijbelvertalers Nederland op 31 december 2022 en van het resultaat over 2022 in overeenstemming met Richtlijn voor de jaarverslaggeving 650 'Fondsenwervende organisaties'.

De jaarrekening bestaat uit:

1. de balans per 31 december 2022;
2. de staat van baten en lasten over 2022; en
3. de toelichting met een overzicht van de gehanteerde grondslagen voor financiële verslaggeving en andere toelichtingen.

De basis voor ons oordeel

Wij hebben onze controle uitgevoerd volgens het Nederlands recht, waaronder ook de Nederlandse controlestandaarden vallen. Onze verantwoordelijkheden op grond hiervan zijn beschreven in de sectie 'Onze verantwoordelijkheden voor de controle van de jaarrekening'.

Wij zijn onafhankelijk van Stichting Wycliffe Bijbelvertalers Nederland zoals vereist in de Verordening inzake de Onafhankelijkheid van accountants bij assurance-opdrachten (ViO) en andere voor de opdracht relevante onafhankelijkheidsregels in Nederland. Verder hebben wij voldaan aan de Verordening Gedrags- en Beroepsregels Accountants (VGBA).

Wij vinden dat de door ons verkregen controle-informatie voldoende en geschikt is als basis voor ons oordeel.

Verklaring over de in het jaarverslag opgenomen andere informatie

Het jaarverslag omvat andere informatie, naast de jaarrekening en onze controleverklaring daarbij.

Op grond van onderstaande werkzaamheden zijn wij van mening dat de andere informatie:

- met de jaarrekening verenigbaar is en geen materiële afwijkingen bevat;
- alle informatie bevat die op grond van Richtlijn voor de jaarverslaggeving 650 'Fondsenwervende organisaties' is vereist voor het bestuursverslag en de overige gegevens.

Stationspark 1260
3364 DA Sliedrecht
Maanlander 14 K
3824 MP Amersfoort

T 088 - 0184 500
E info@withaccountants.nl
I www.withaccountants.nl
TW @withaccountants

IBAN NL12 RABO 0364 6842 40
KvK 28112484

Wij hebben de andere informatie gelezen en hebben op basis van onze kennis en ons begrip, verkregen vanuit de jaarrekeningcontrole of anderszins, overwogen of de andere informatie materiële afwijkingen bevat.

Met onze werkzaamheden hebben wij voldaan aan de vereisten in de Nederlandse Standaard 720. Deze werkzaamheden hebben niet dezelfde diepgang als onze controlewerkzaamheden bij de jaarrekening.

Het bestuur is verantwoordelijk voor het opstellen van het bestuursverslag en de overige gegevens in overeenstemming met Richtlijn voor de jaarverslaggeving 650 'Fondsenwervende organisaties'.

Beschrijving van verantwoordelijkheden met betrekking tot de jaarrekening

Verantwoordelijkheden van het bestuur en de Raad van Toezicht voor de jaarrekening

Het bestuur is verantwoordelijk voor het opmaken en getrouw weergeven van de jaarrekening in overeenstemming met Richtlijn voor de jaarverslaggeving 650 'Fondsenwervende organisaties'. In dit kader is het bestuur verantwoordelijk voor een zodanige interne beheersing die het bestuur noodzakelijk acht om het opmaken van de jaarrekening mogelijk te maken zonder afwijkingen van materieel belang als gevolg van fouten of fraude.

Bij het opmaken van de jaarrekening moet het bestuur afwegen of de stichting in staat is om haar werkzaamheden in continuïteit voort te zetten. Op grond van genoemd verslaggevingsstelsel moet het bestuur de jaarrekening opmaken op basis van de continuïteitsveronderstelling, tenzij het bestuur het voornemen heeft om de stichting te liquideren of de activiteiten te beëindigen of als beëindiging het enige realistische alternatief is. Het bestuur moet gebeurtenissen en omstandigheden waardoor gerede twijfel zou kunnen bestaan of de stichting haar activiteiten in continuïteit kan voortzetten, toelichten in de jaarrekening.

De Raad van Toezicht is verantwoordelijk voor het uitoefenen van toezicht op het proces van financiële verslaggeving van de stichting.

Onze verantwoordelijkheden voor de controle van de jaarrekening

Onze verantwoordelijkheid is het zodanig plannen en uitvoeren van een controleopdracht dat wij daarmee voldoende en geschikte controle-informatie verkrijgen voor het door ons af te geven oordeel.

Onze controle is uitgevoerd met een hoge mate maar geen absolute mate van zekerheid waardoor het mogelijk is dat wij tijdens onze controle niet alle materiële fouten en fraude ontdekken. Afwijkingen kunnen ontstaan als gevolg van fouten of fraude en zijn materieel indien redelijkerwijs kan worden verwacht dat deze, afzonderlijk of gezamenlijk, van invloed kunnen zijn op de economische beslissingen die gebruikers op basis van deze jaarrekening nemen. De materialiteit beïnvloedt de aard, timing en omvang van onze controlewerkzaamheden en de evaluatie van het effect van onderkende afwijkingen op ons oordeel.

Wij hebben deze accountantscontrole professioneel kritisch uitgevoerd en hebben waar relevant professionele oordeelsvorming toegepast in overeenstemming met de Nederlandse controlestandaarden, ethische voorschriften en de onafhankelijkheidseisen.

Onze controle bestond onder andere uit:

- het identificeren en inschatten van de risico's dat de jaarrekening afwijkingen van materieel belang bevat als gevolg van fouten of fraude, het in reactie op deze risico's bepalen en uitvoeren van controlewerkzaamheden en het verkrijgen van controle-informatie die voldoende en geschikt is als basis voor ons oordeel. Bij fraude is het risico dat een afwijking van materieel belang niet ontdekt wordt groter dan bij fouten. Bij fraude kan sprake zijn van samenspanning, valsheid in geschrifte, het opzettelijk nalaten transacties vast te leggen, het opzettelijk verkeerd voorstellen van zaken of het doorbreken van de interne beheersing;
- het verkrijgen van inzicht in de interne beheersing die relevant is voor de controle met als doel controlewerkzaamheden te selecteren die passend zijn in de omstandigheden. Deze werkzaamheden hebben niet als doel om een oordeel uit te spreken over de effectiviteit van de interne beheersing van de organisatie;
- het evalueren van de geschiktheid van de gebruikte grondslagen voor financiële verslaggeving en het evalueren van de redelijkheid van schattingen door het bestuur en de toelichtingen die daarover in de jaarrekening staan;
- het vaststellen dat de door het bestuur gehanteerde continuïteitsveronderstelling aanvaardbaar is. Tevens het op basis van de verkregen controle-informatie vaststellen of er gebeurtenissen en omstandigheden zijn waardoor gerede twijfel zou kunnen bestaan of de organisatie haar activiteiten in continuïteit kan voortzetten. Als wij concluderen dat er een onzekerheid van materieel belang bestaat, zijn wij verplicht om aandacht in onze controleverklaring te vestigen op de relevante gerelateerde toelichtingen in de jaarrekening. Als de toelichtingen inadequaat zijn, moeten wij onze verklaring aanpassen. Onze conclusies zijn gebaseerd op de controle-informatie die verkregen is tot de datum van onze controleverklaring. Toekomstige gebeurtenissen of omstandigheden kunnen er echter toe leiden dat een organisatie haar continuïteit niet langer kan handhaven;
- het evalueren van de presentatie, structuur en inhoud van de jaarrekening en de daarin opgenomen toelichtingen;
- het evalueren of de jaarrekening een getrouw beeld geeft van de onderliggende transacties en gebeurtenissen.

Wij communiceren met de Raad van Toezicht onder andere over de geplande reikwijdte en timing van de controle en over de significante bevindingen die uit onze controle naar voren zijn gekomen, waaronder eventuele significante tekortkomingen in de interne beheersing.

Was getekend te Sliedrecht, 1 juni 2023.

WITh Accountants B.V.
W.G. Oosterom MSc RA



Begroting 2023

	Begroting 2023	Begroting 2022	Realisatie 2022
BATEN	€	€	€
Baten van particulieren	4.272.000	4.111.500	4.184.843
Baten van bedrijven	1.255.000	1.210.000	1.237.109
Baten van verbonden organisaties zonder winststreven	400.000	90.000	658.500
Baten van organisaties zonder winststreven	2.107.500	2.210.000	2.027.740
Som van de geworven baten	8.034.500	7.621.500	8.108.192
Baten als tegenprestatie voor de leve- ring van producten en/of diensten	2.000	1.000	8.384
Som van de baten	8.036.500	7.622.500	8.116.576
LASTEN			
Doelstelling			
Besteed aan de doelstelling	7.724.600	7.104.600	7.340.840
Wervingskosten	626.100	615.850	555.570
Kosten beheer en administratie	253.300	252.550	232.329
Som van de lasten	8.604.000	7.973.000	8.128.739
Saldo voor financiële baten en lasten	-567.500	-350.500	-12.163
Saldo financiële baten en lasten	-27.500	-37.000	-65.014
Saldo van baten en lasten	-595.000	-387.500	-77.177
Mutatie bestemmingsfondsen	-	-	30.041
Tekort	-595.000	-387.500	-47.136



Wycliffe Bijbelvertalers
Postbus 150
3970 AD Driebergen
t 0343 - 51 74 44
e info@wycliffe.nl

 www.wycliffe.nl